

Estudio

# PERSONAS MAYORES EN EL GRAN VALPARAÍSO

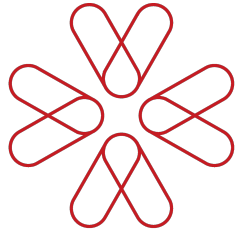


CORPORACIÓN  
**ciudades**



caminatas  
paso a paso

## UNA COLABORACIÓN DE:



CORPORACIÓN  
**ciudades**

A través de **MEDIR, DIALOGAR, ACORDAR y HACER**, buscamos promover la equidad y bienestar territorial, disminuir la segregación urbana e impulsar la planificación integrada del territorio con una mirada de largo plazo, con el objetivo que juntos **#cambiamoselmapa de la desigualdad**.



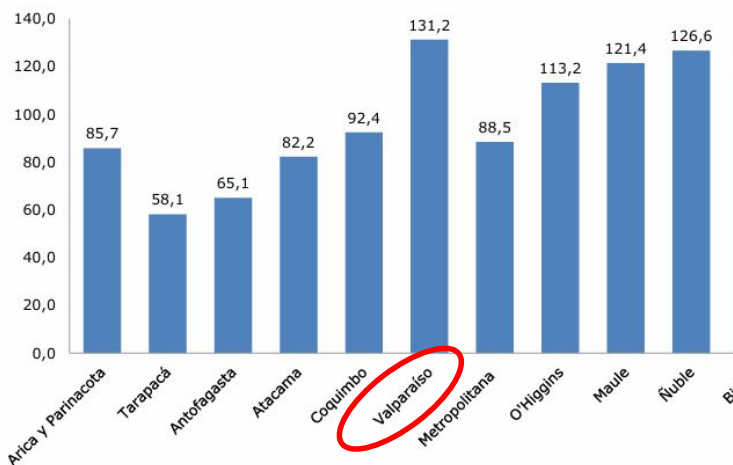
Nuestro propósito es **INCENTIVAR LA ACTIVIDAD FÍSICA Y SOCIAL DE LOS MAYORES** y así prolongar su autovalencia.  
Gestionamos grupos de **CAMINATAS RECREATIVAS** como una forma de generar hábitos y vínculos para un envejecimiento positivo.



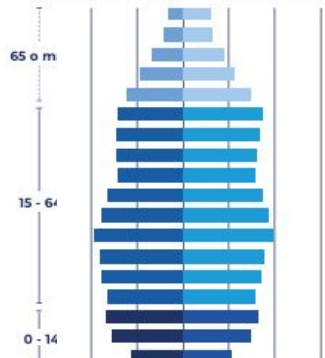
# ¿CÓMO ESTÁ ENVEJECIENDO LA POBLACIÓN EN LA REGIÓN DE VALPARAÍSO?

# Índice de envejecimiento\* por región (2017)

(Población por sexo, tasa de personas de 60 y más años por cada 100 personas menores de 15 años)

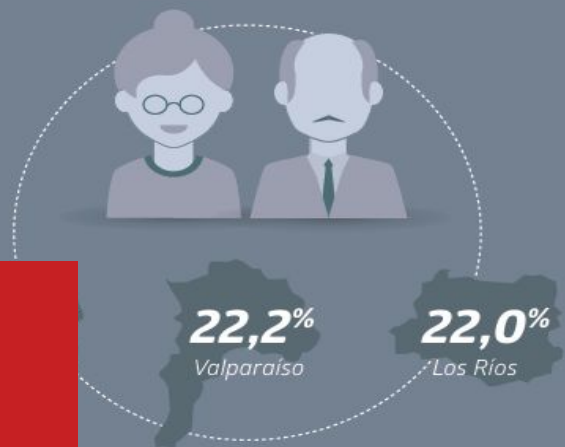


Valparaíso



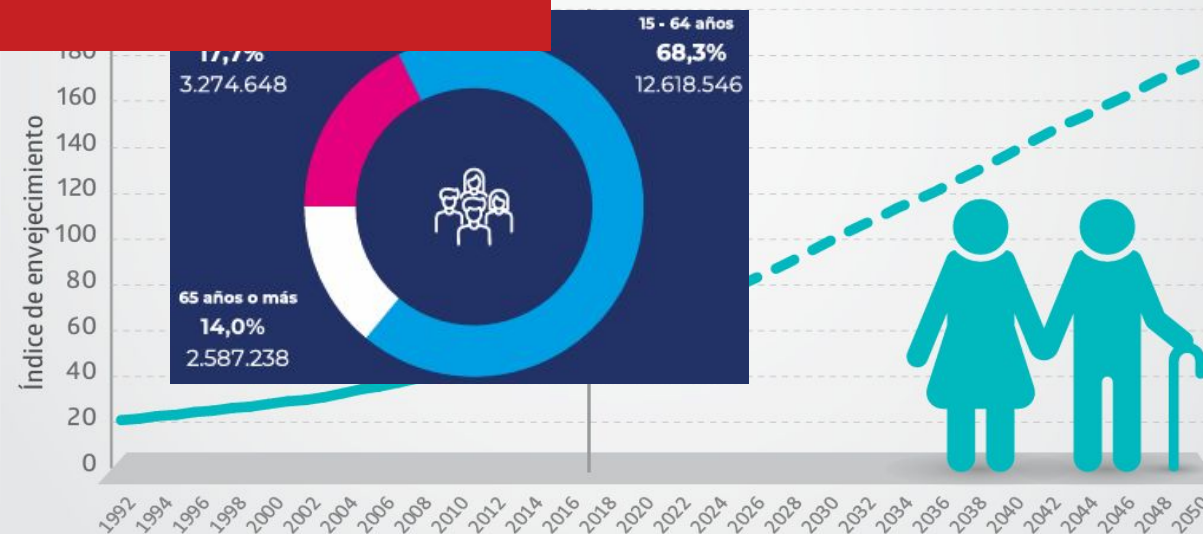
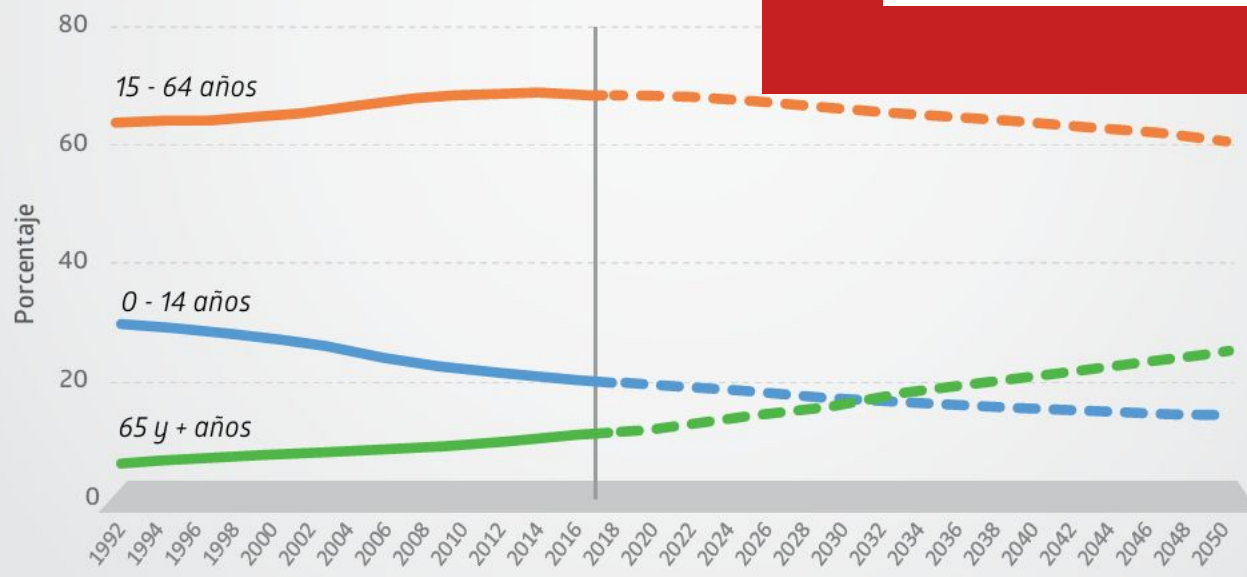
## Envejecimiento:

- Para 2035 todas las regiones, a excepción de Tarapacá, Antofagasta y Atacama, tendrían una mayor proporción de población mayor de 65 años en comparación con la población menor de 15 años. El envejecimiento sería más acentuado en las regiones de Ñuble, Valparaíso y Los Ríos, presentando un **24,6%**, **22,2%** y **22,0%** de población mayor al final del período de proyección, respectivamente.



**VALPARAÍSO ES LA REGIÓN CON EL MAYOR ÍNDICE DE ENVEJECIMIENTO DEL PAÍS**

## Chile: Distribución de la población según grandes grupos de edad y proyectado, 1992-2050



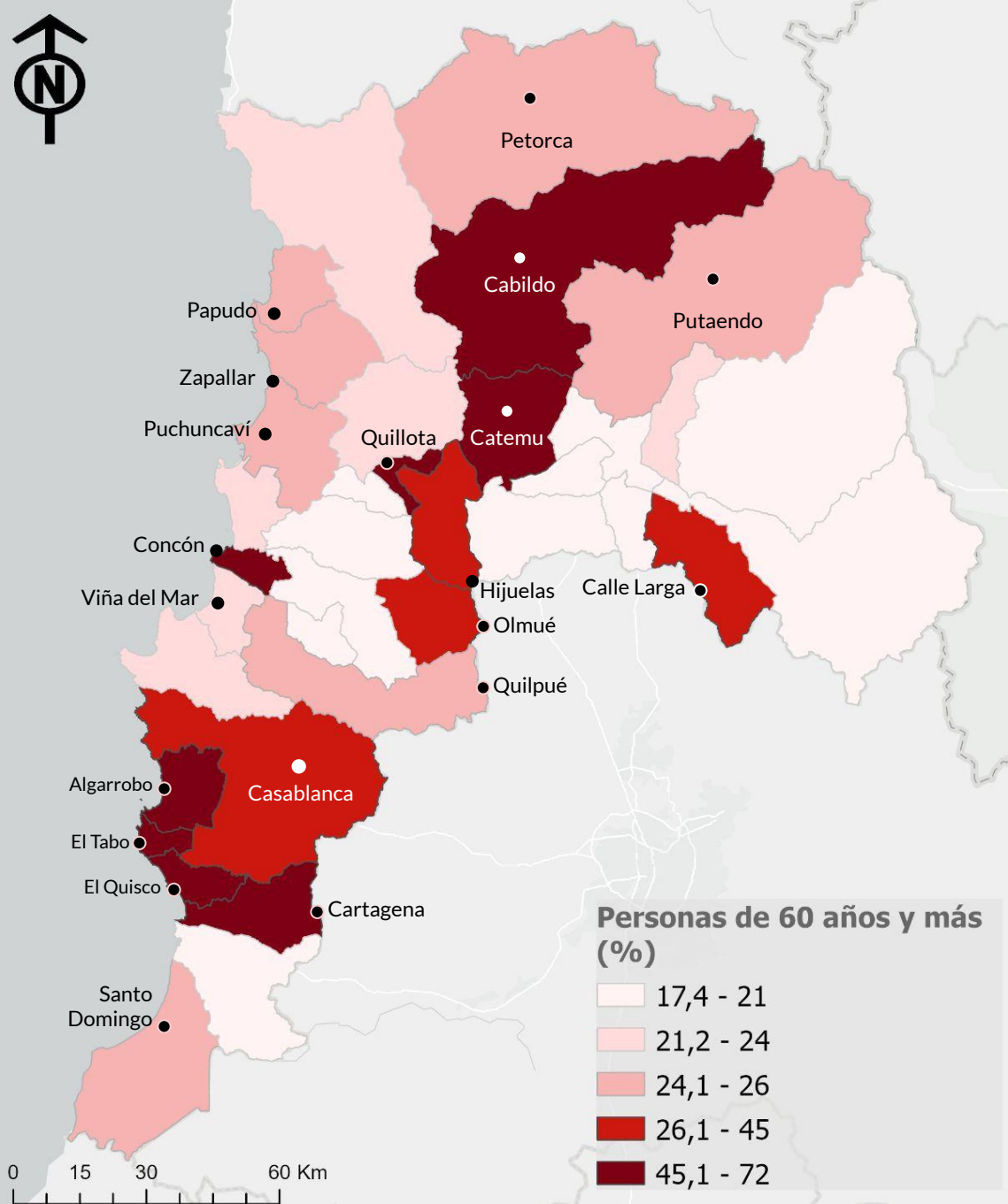
# Envejecimiento poblacional en Chile y la región de Valparaíso

Chile es el país de la región con el **aumento más significativo en la esperanza de vida de la población**, lo que ha generado un incremento en la cantidad de adultos mayores (Albala, 2020). **Para el año 2050, al menos el 30% de la población en Chile tendrá 60 años o más**, y un tercio de este grupo superará los 80 años (UC, 2023).

La **Región de Valparaíso tiene el índice de envejecimiento más alto del país** (98,6 personas de 60 años o más por cada 100 menores de 15 años). La proporción de personas mayores subió de 13,6% (Censo 2017) a 16,6% (Censo 2024) y **se proyecta que para 2035 alcance un 22,2% (=480.558 personas)**.

Todos estos antecedentes nos hacen preguntarnos: **¿qué tan preparada y amigable es la región de Valparaíso hoy con las personas mayores?** Por lo tanto, este estudio busca identificar oportunidades de mejora para construir ciudades más inclusivas con la diversidad de habitantes, **enfocándonos principalmente en el Gran Valparaíso\*** que contempla las áreas urbanas de Valparaíso, Viña del Mar, Concón, Villa Alemana, Quilpué, Puchuncaví, Quintero, Olmué y Limache.

\* Para efectos del presente estudio, el área urbana de Casablanca no se consideró como parte del Gran Valparaíso debido al bajo peso poblacional, reducido tamaño y lejanía en comparación con las áreas urbanas restantes de la ciudad.



## DISTRIBUCIÓN DE PERSONAS MAYORES POR COMUNA SEGÚN CENSO 2024

Cómo se distribuyen las personas mayores en cada comuna de la región

Fuente: INE (2024)

La mayor concentración de personas mayores está en las comunas de **Cartagena, Cabildo, Catemu, Concón, El Tabo, Quillota, El Quisco y Algarrobo**, donde **2 de cada 3 personas tiene 60 años o más**.

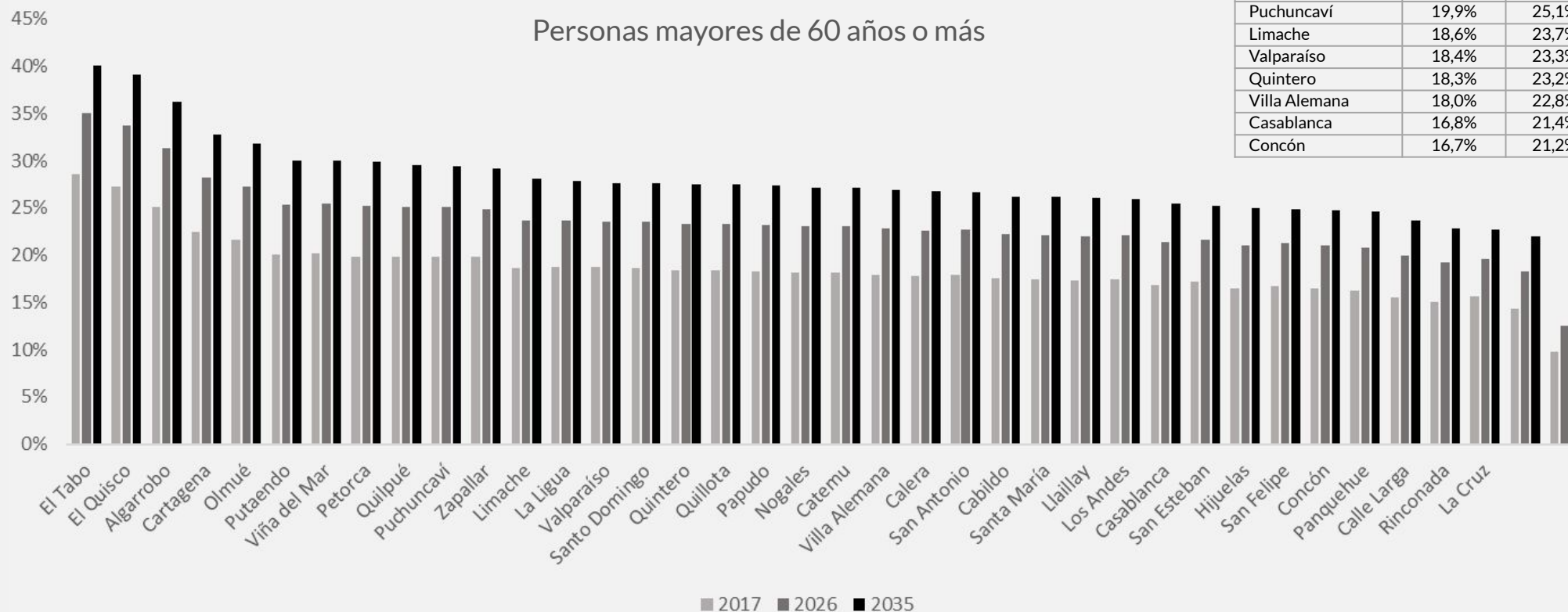
Dentro de las 36 comunas que conforman la región, **12 poseen los porcentajes más altos de personas mayores:**

- 6 comunas costeras concentran 40.565 personas mayores.
- 6 comunas interiores concentran 41.236 personas mayores.

## PERSONAS MAYORES EN LA REGIÓN DE VALPARAÍSO

# Cuáles son las tendencias de envejecimiento

Fuente: Estimaciones y proyecciones (Censo 2017), SIEDU (2019).



Personas Mayores Gran Valparaíso				
Comuna	Porcentaje comunal			Proyección para 2035
	2017	2026	2035	
Olmué	21,6%	27,2%	31,8%	7.252
Viña del Mar	19,9%	25,2%	29,9%	114.470
Quilpué	19,8%	25,1%	29,5%	56.062
Puchuncaví	19,9%	25,1%	29,4%	7.021
Limache	18,6%	23,7%	28,1%	15.719
Valparaíso	18,4%	23,3%	27,5%	91.283
Quintero	18,3%	23,2%	27,3%	11.964
Villa Alemana	18,0%	22,8%	27,0%	45.214
Casablanca	16,8%	21,4%	25,5%	8.670
Concón	16,7%	21,2%	24,8%	13.315

En **15 de las 36** comunas de la Región Valparaíso, **se espera que se duplique la población de personas mayores.**

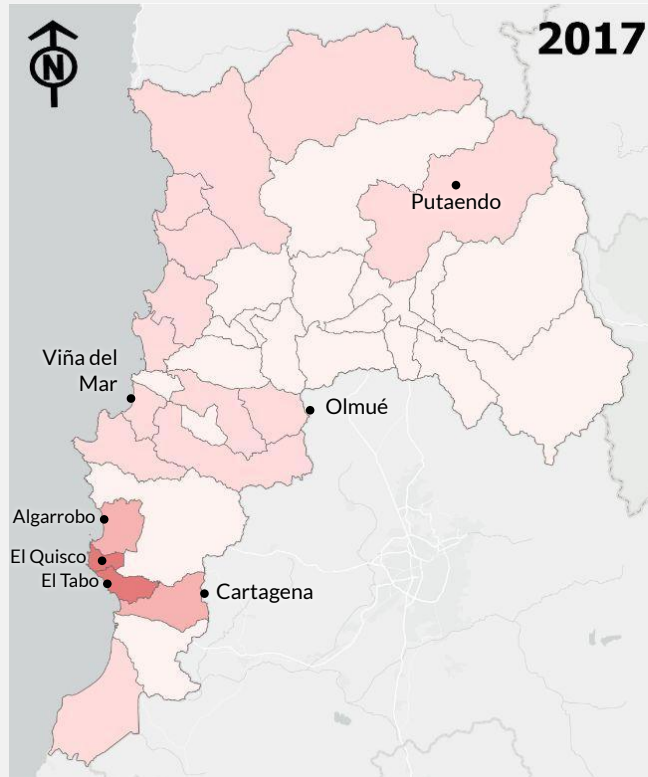
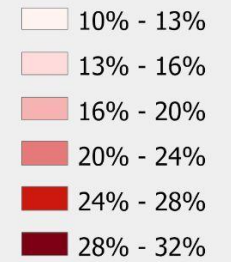
En **El Tabo y El Quisco**, se proyecta que la población adulta mayor crezca alrededor de un **40%**, siendo las comunas con mayor porcentaje para 2035.

En el **Gran Valparaíso, Olmué y Viña del Mar** son las comunas donde se espera **más población de personas mayores para 2035.**

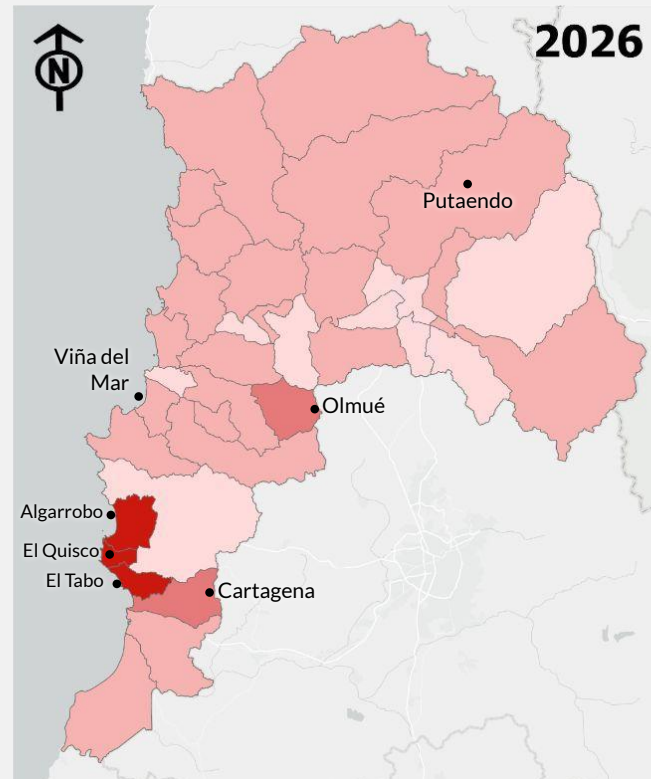
## PERSONAS MAYORES EN LA REGIÓN DE VALPARAÍSO

# Cómo se proyecta el envejecimiento poblacional

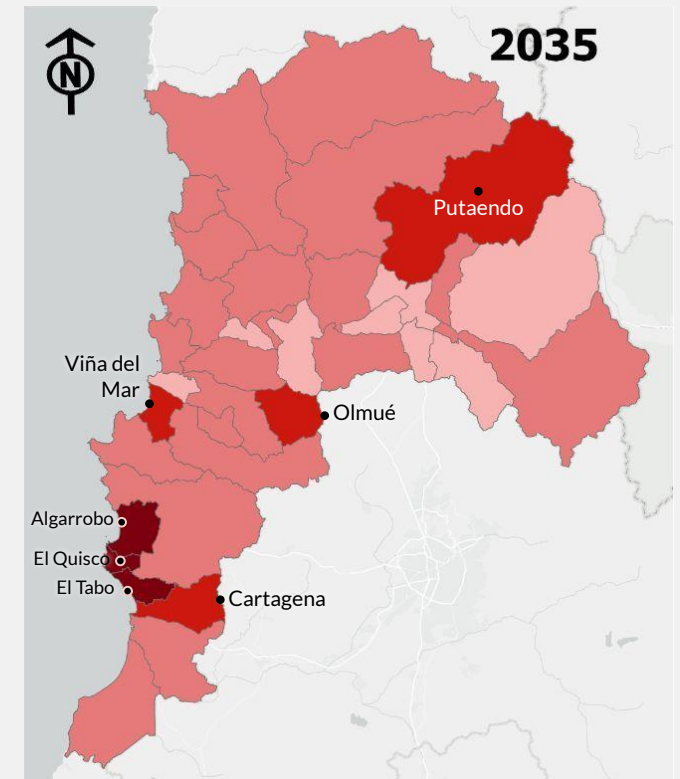
Fuente: Estimaciones y proyecciones (Censo 2017), SIEDU (2019).



En 2017, el 18,5% de la población regional tenía 60 años o más. Se concentraban principalmente en la zona costera de Algarrobo, El Quisco, El Tabo y Cartagena.



Para 2026 se proyecta que un 23,4% de la población regional tenga 60 años o más, con una concentración de personas mayores en comunas como Algarrobo, El Quisco y El Tabo.

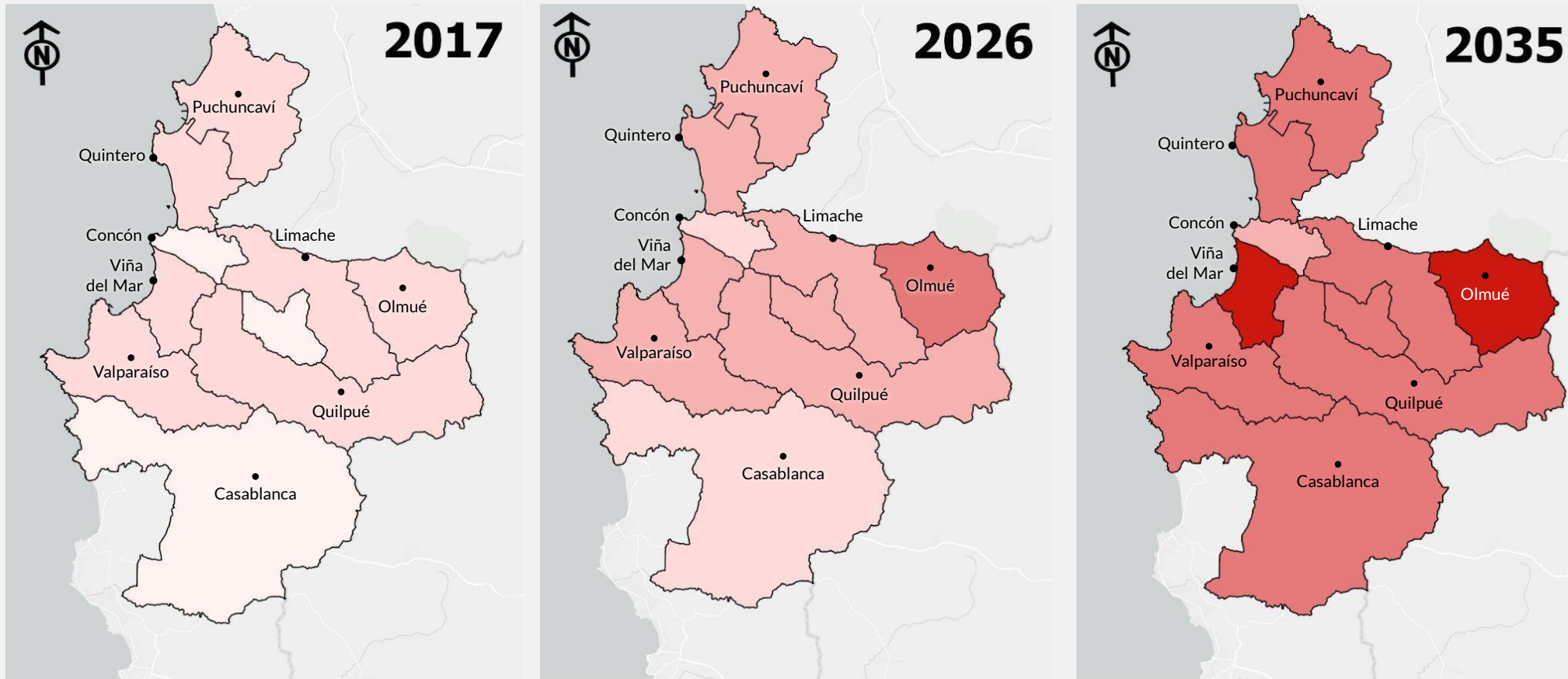
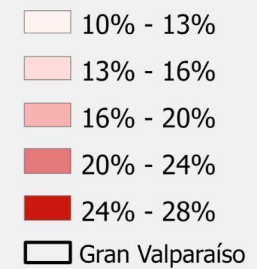


Para 2035, se proyecta que un 27,5% de la población regional tenga 60 años o más, requiriendo nuevas estrategias de movilidad, salud y diseño urbano.

## PERSONAS MAYORES EN EL GRAN VALPARAÍSO

# Cómo se proyecta el envejecimiento poblacional

Fuente: Estimaciones y proyecciones (Censo 2017), SIEDU (2019).



Para el año 2035, se espera que **Viña del Mar registre el mayor aumento de personas mayores** (sobre 45.182 personas), mientras que en **Olmué se proyecta que su población actual se duplique** (3.288 personas).

The background features a dark grey field with a faint, light grey graphic of a network. This graphic consists of several circular nodes of varying sizes, some of which are interconnected by thin lines, suggesting a social or organizational structure. The nodes are distributed across the left and center portions of the frame.

# ¿QUÉ PASA EN EL GRAN VALPARAÍSO?

# ¿QUÉ DATOS SE ANALIZARON?\*

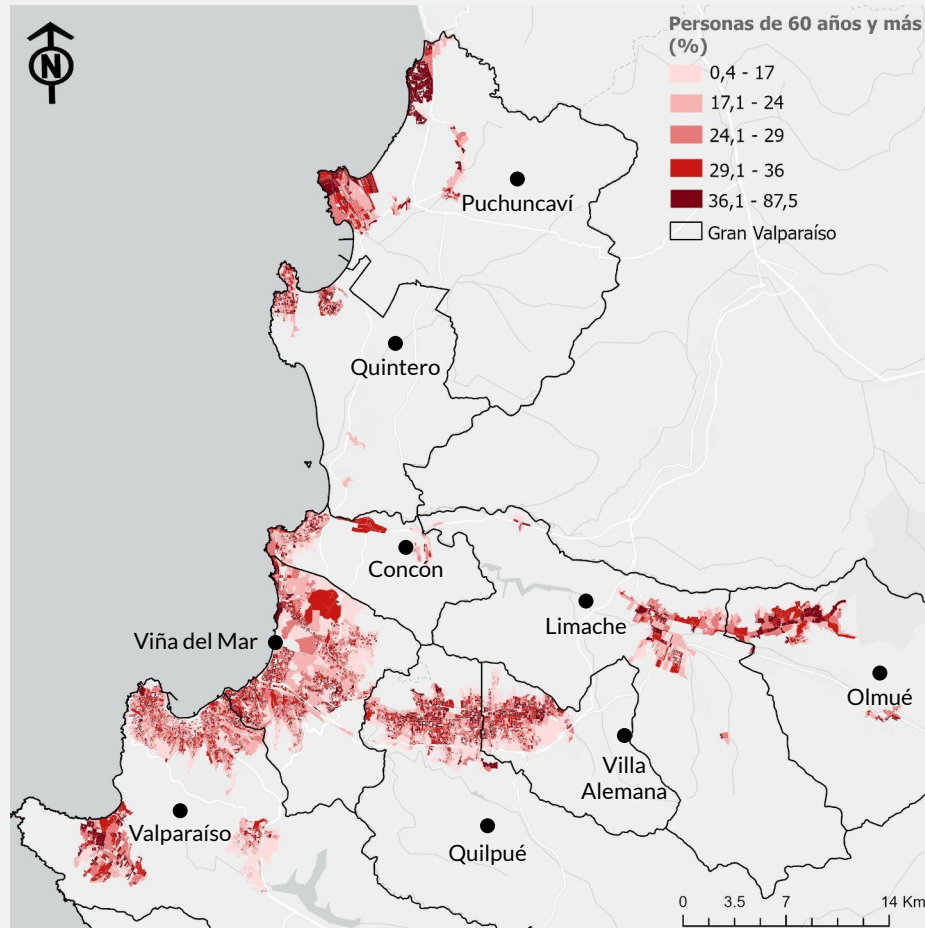
- 1. ANÁLISIS DE VULNERABILIDAD** → ¿Dónde se concentran las personas mayores que viven en zonas vulnerables dentro del Gran Valparaíso? Analizamos **dónde reside la población de 60 años o más, con foco en unidades vecinales con alta vulnerabilidad de personas mayores** (INE, 2024 y MDSyF, 2025).
- 2. ANÁLISIS DE PROXIMIDAD** → ¿Es el Gran Valparaíso una ciudad accesible para las personas mayores que viven en zonas vulnerables? Estudiamos la relación de proximidad **a menos de 15 minutos caminando de las personas mayores que viven en zonas vulnerables** en relación a 5 dimensiones del espacio público y de equipamiento:
  - 1. Conectividad:** Estaciones de Metro Merval y paradas de transporte público a 15 minutos caminando (Metro Merval 2025; OSM, 2025).
  - 2. Atención Primaria de Salud:** Acceso a atención primaria de salud a 15 minutos caminando (Minsal, 2025).
  - 3. Parques Urbanos:** Acceso a Parques Urbanos en 15 minutos caminando (Minvu, 2025).
  - 4. Comercio y Servicios:** Cercanía de Centros Diurnos de Adultos Mayores (Cediam), Oficinas ChileAtiende IPS, Cajas de compensación y supermercados o minimarket a 15 minutos caminando (Senama, 2025; OSM, 2025; Caja Los Héroes, 2025; Caja La Araucana, 2025; Caja Los Andes, 2025; Caja 18, 2025)
  - 5. Cultura y Patrimonio:** Disponibilidad de establecimientos culturales y/o patrimoniales como cines, teatros, museos, centros culturales, zonas e inmuebles patrimoniales a 15 minutos caminando (CMN, 2024; OSM, 2025).

\* Para efectos del presente estudio, el área urbana de Casablanca no se consideró como parte del Gran Valparaíso debido al bajo peso poblacional, reducido tamaño y lejanía en comparación a las restantes áreas urbanas de la ciudad: Valparaíso, Viña del Mar, Concón, Villa Alemana, Quilpué, Puchuncaví, Quintero, Olmué y Limache.

# 1. ANÁLISIS DE VULNERABILIDAD Y PERSONAS MAYORES

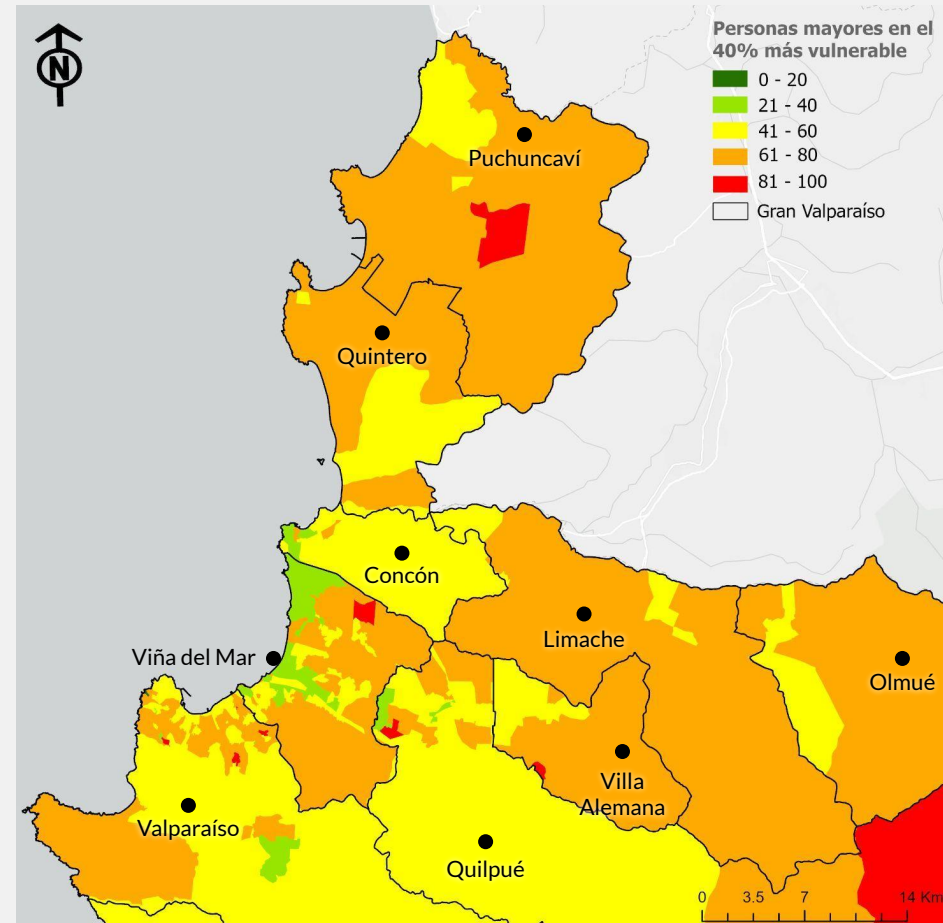
## DISTRIBUCIÓN DE PERSONAS MAYORES

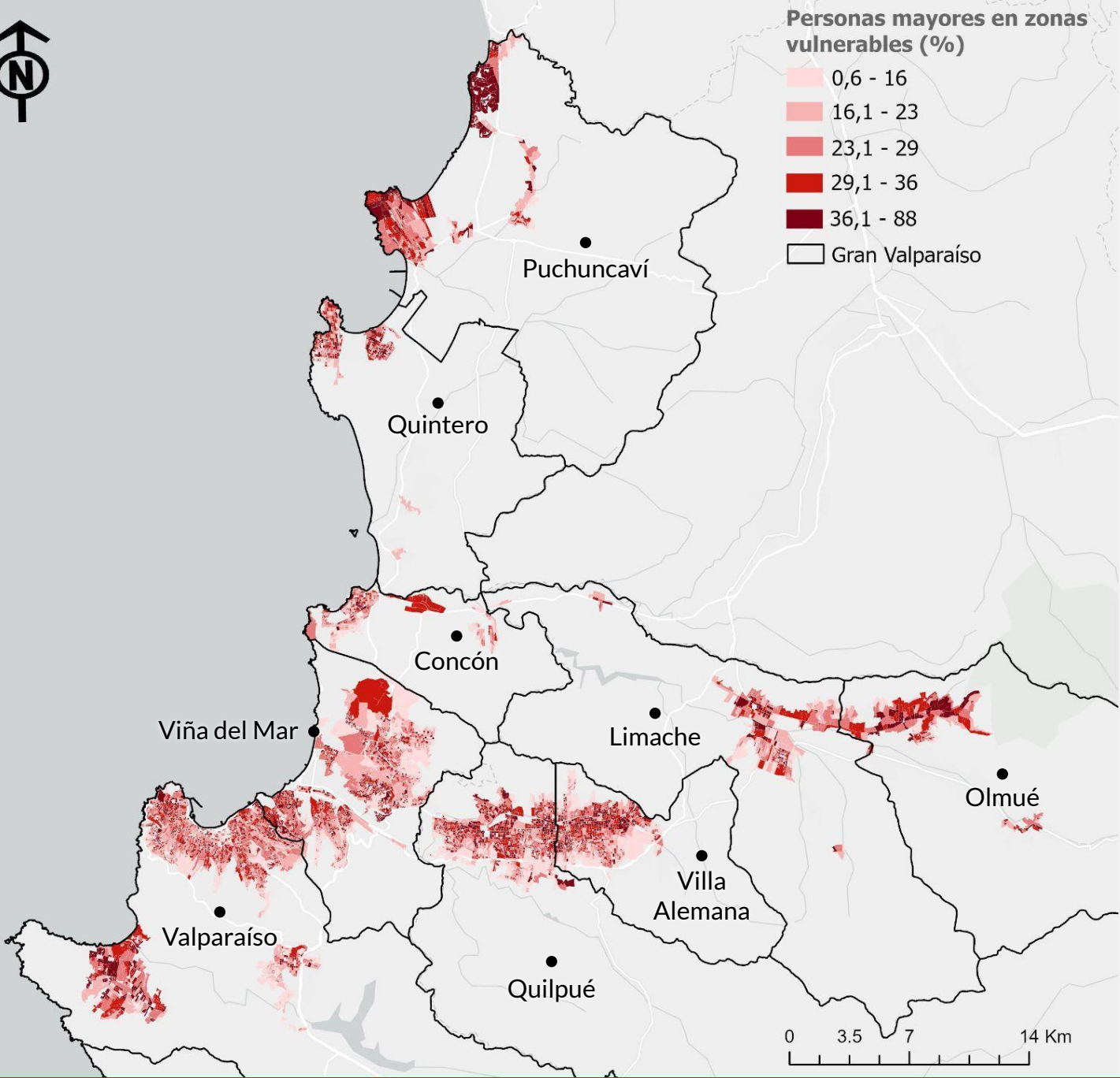
Concentración de personas de 60 años o más por manzana censal (INE, 2024).



## PERSONAS MAYORES DENTRO DEL TRAMO I DEL RSH

Concentración de personas de 60 años o más en el 40% más vulnerable de personas mayores del Registro Social de Hogares por unidad vecinal (MDSyF, 2025).





## CONCENTRACIÓN DE PERSONAS MAYORES EN ZONAS VULNERABLES - MANZANA CENSAL

Fuente: INE (2024), MDSyF (2025).

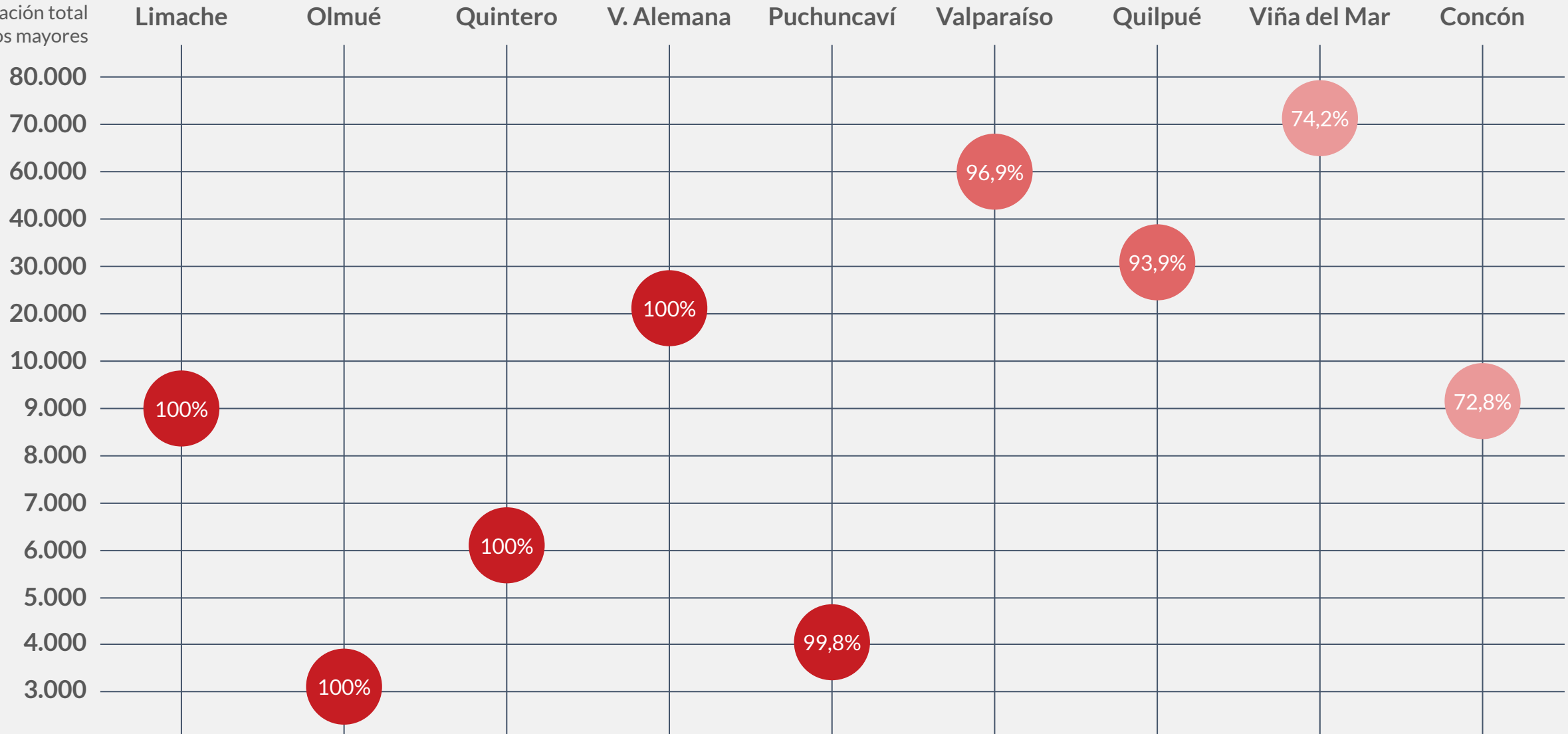
En el Gran Valparaíso, **el 88,8% de las personas mayores se encuentran en zonas de mayor vulnerabilidad**, equivalente a 217.085 personas.

**Limache, Olmué, Quinteros y Villa Alemana** son las comunas con **mayor concentración de adultos mayores** en zonas vulnerables.

# PORCENTAJE DE PERSONAS MAYORES VULNERABLES POR COMUNA

Fuente: INE (2024), MDSyF (2025).

Población total  
adultos mayores



## 2. ANÁLISIS DE PROXIMIDAD Y PERSONAS MAYORES

La accesibilidad a servicios, equipamientos y parques, entre otros, es fundamental para **fomentar la autonomía de las personas mayores en la ciudad**. Por lo tanto, en los últimos años se ha instaurado el concepto de la **ciudad de los 15 minutos o de las proximidades**, la cual sin duda a puesto sobre la mesa la idea de **promover ciudades más amigables, cercanas e inclusivas** para todos sus habitantes, y en especial, con las personas mayores (Ulloa-Leon,2023).

En ciudades planas o sin pendientes pronunciadas, se estima que una persona mayor camina a una velocidad promedio de 3,24 km/h\*, recorriendo unos 810 metros en 15 minutos (Medina-González, 2022). Sin embargo, **en contextos como Valparaíso, la inclinación del terreno afecta esta capacidad: por cada 5° de pendiente, la velocidad se reduce aproximadamente en 0,36 km/h**, lo que disminuye significativamente la distancia alcanzable en igual tiempo (Sun et al, 1996).

A continuación, se presentan las 5 dimensiones analizadas: **conectividad; atención primaria de salud; acceso a parques urbanos; comercio y servicios; cultura y patrimonio**.

*\* Velocidad de marcha para personas mayores autovalentes integradas en la comunidad, sin considerar a aquellas con problemas de movilidad.*



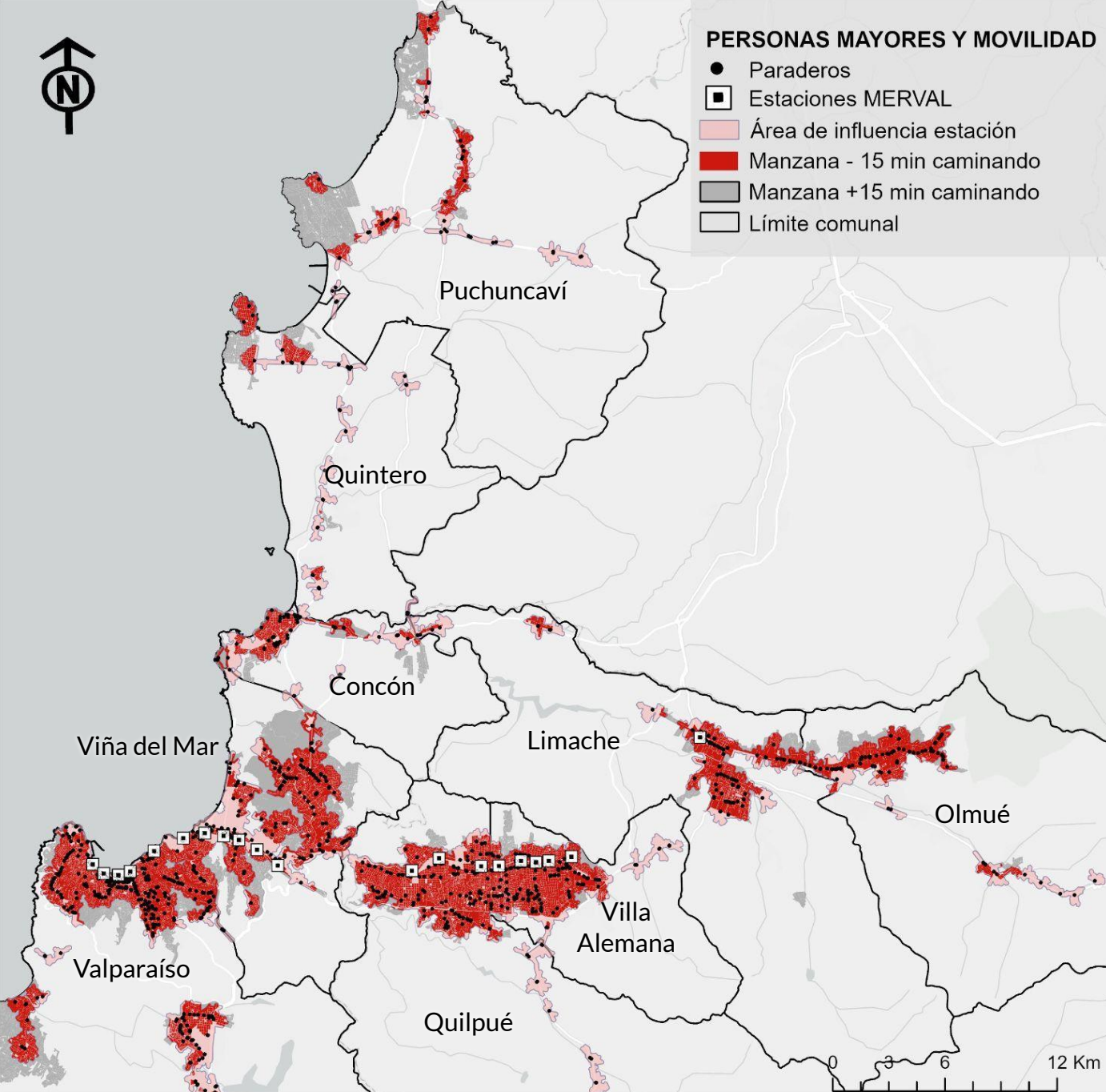


# 1. CONECTIVIDAD



### PERSONAS MAYORES Y MOVILIDAD

- Paraderos
- Estaciones Merval
- Área de influencia estación
- Manzana - 15 min caminando
- Manzana +15 min caminando
- Límite comunal



## PERSONAS MAYORES Y CONECTIVIDAD

Paraderos de micro y estaciones de metro a menos de 15 minutos caminando

Un **91% (198.301)** de las personas mayores que viven en zonas vulnerables cuenta con **una estación Merval o un paradero de microbus a 15 minutos caminando.**

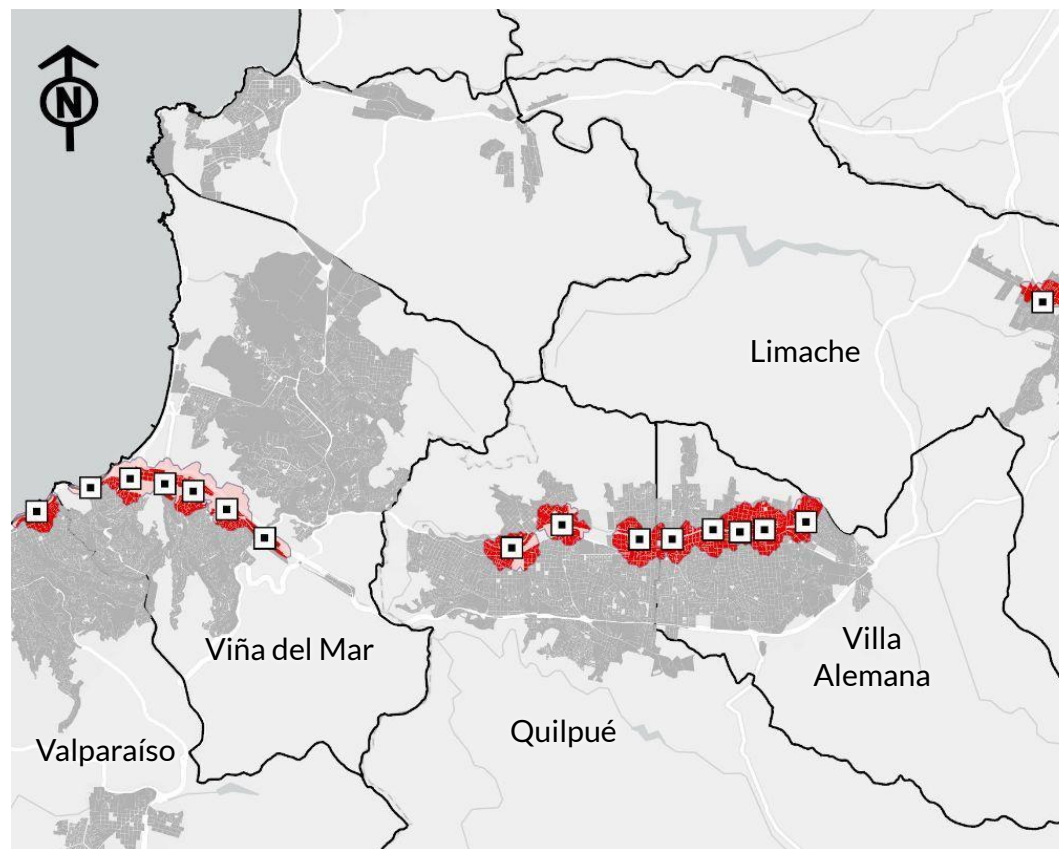
Personas Mayores		
Comuna	A menos de 15 min	%
QUILPUÉ	35.191	99,0
LIMACHE	9.775	97,8
VILLA ALEMANA	29.006	97,8
OLMUÉ	3.300	94,2
CONCÓN	6.662	91,8
VIÑA DEL MAR	53.412	91,0
VALPARAÍSO	54.630	89,9
QUINTERO	4.049	58,5
PUCHUNCAVÍ	2.276	48,4

Fuente: Metro Merval (2025); OSM (2025).

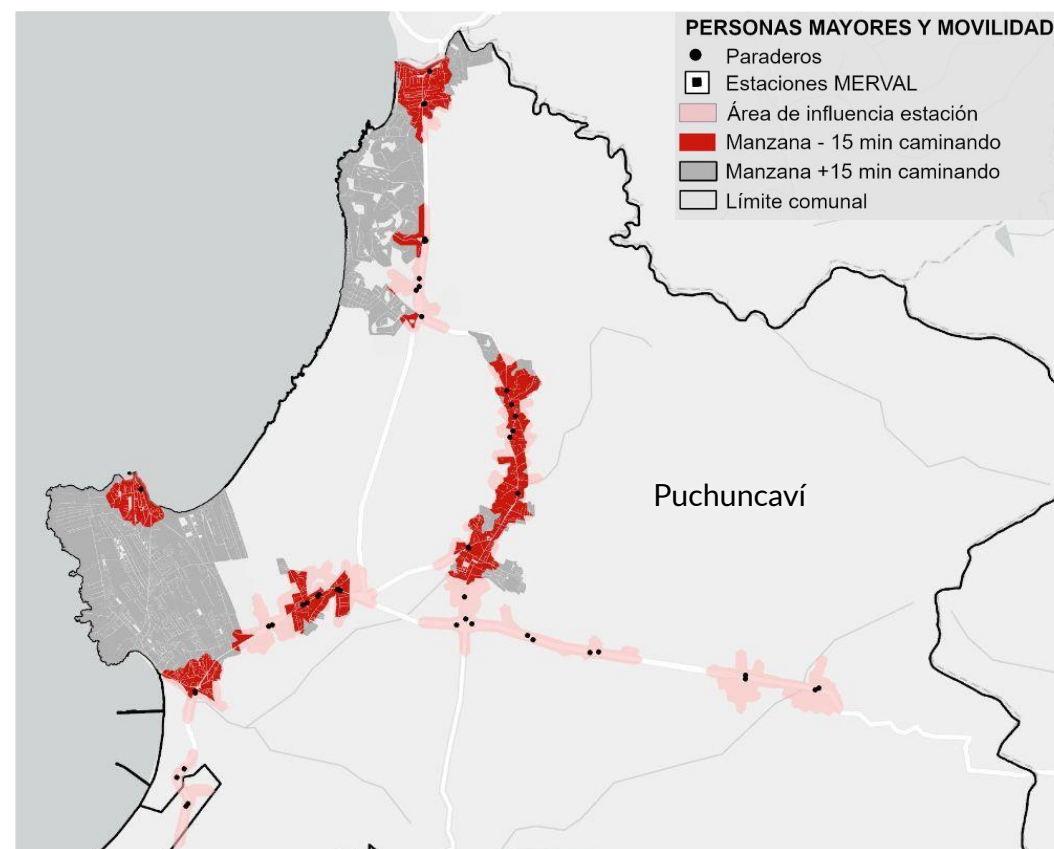


## PERSONAS MAYORES Y CONECTIVIDAD

Paraderos de micro y estaciones de metro a menos de 15 minutos caminando



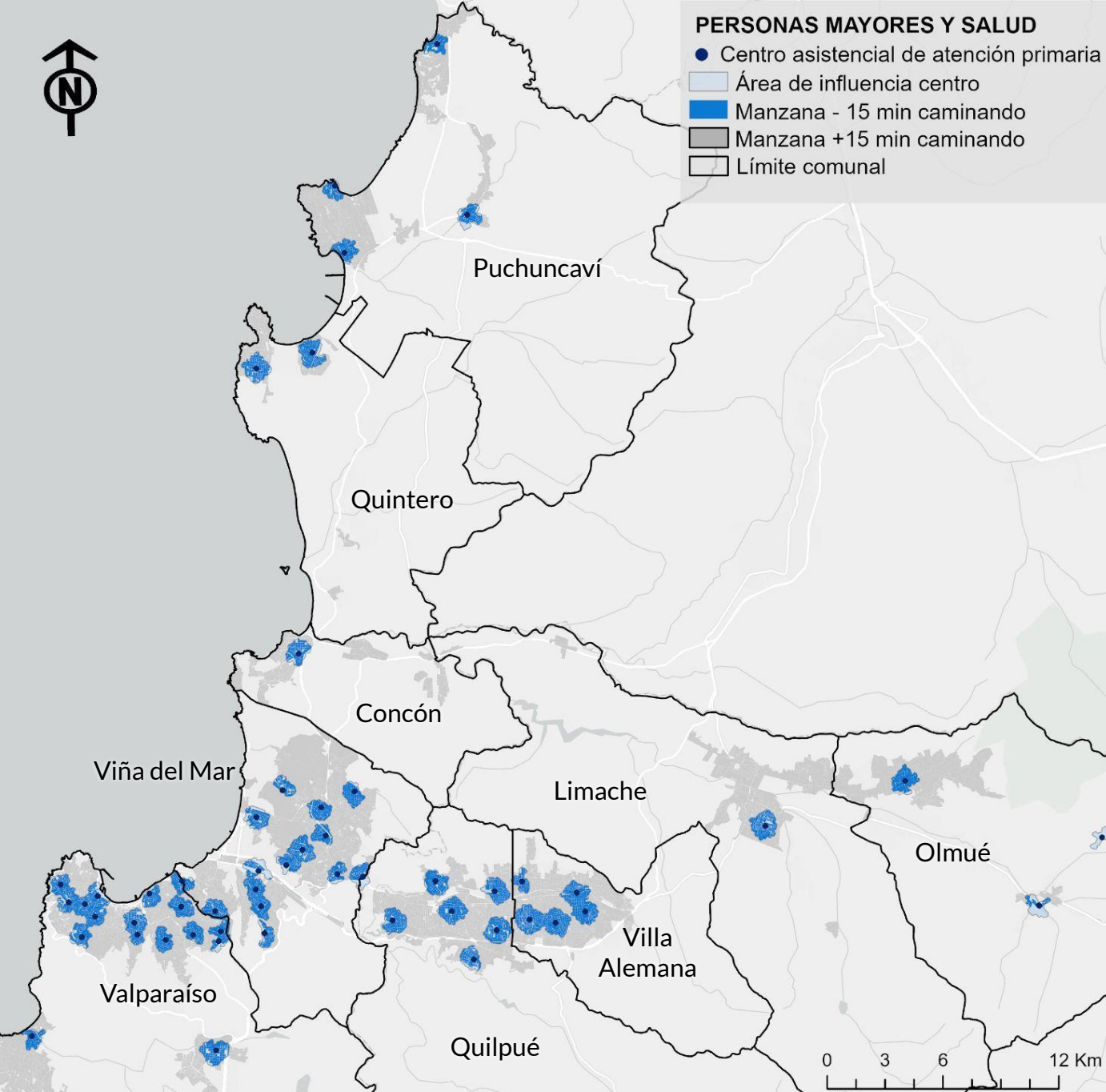
**El metro Merval atraviesa solo 5 comunas** del Gran Valparaíso, brindando acceso a **28.881 personas mayores (13,3%)** a menos de 15 minutos caminando.



**Puchuncaví es la comuna con más baja conectividad:** sólo un **48,8%** de las personas mayores puede acceder a paraderos en menos de 15 minutos caminando.



# 2. ATENCIÓN PRIMARIA DE SALUD



## PERSONAS MAYORES Y ATENCIÓN PRIMARIA DE SALUD

Centro asistencial a menos de 15 minutos caminando

Un **48,4% (105.069)** de las personas mayores en sectores vulnerables, tiene acceso a **menos de 15 minutos caminando a un centro asistencial de salud primaria.**

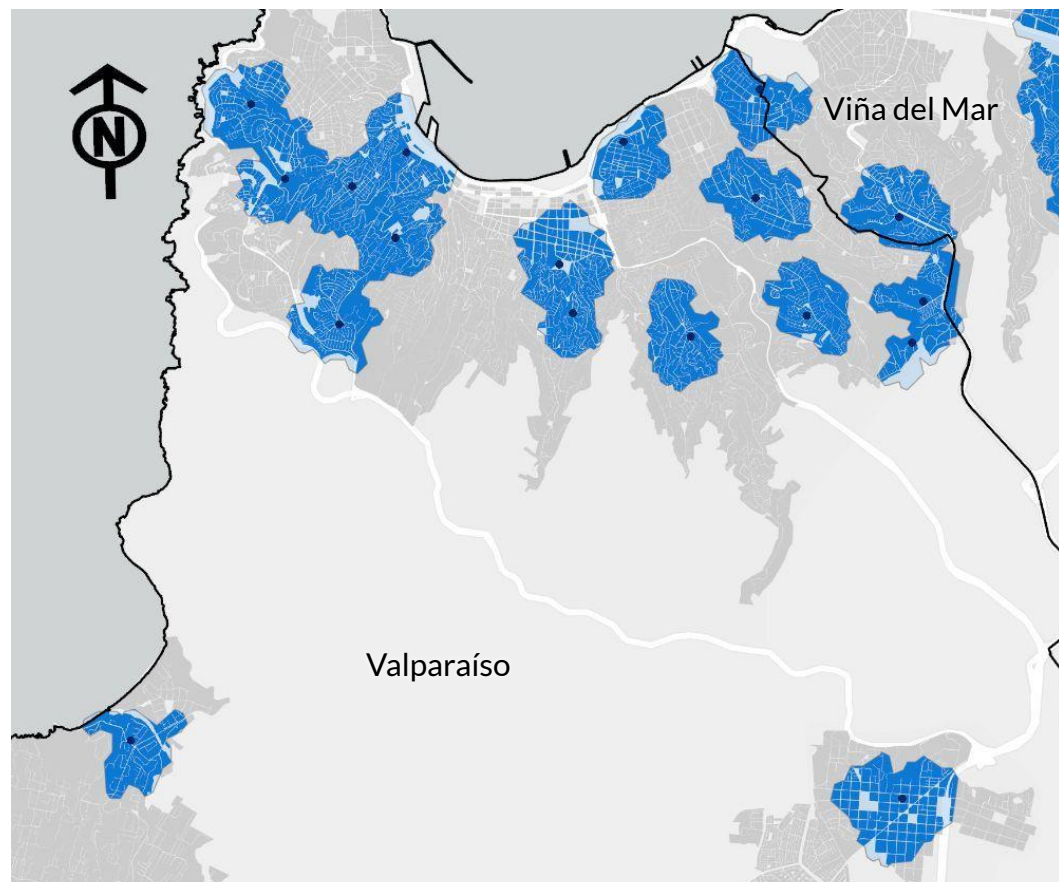
Personas Mayores			
Comuna	Total	A menos de 15 min	%
VALPARAÍSO	60.789	31.073	51,1
VIÑA DEL MAR	58.709	30.028	51,1
VILLA ALEMANA	29.662	15.424	52,0
QUILPUÉ	35.548	15.378	43,3
QUINTERO	6.918	3.797	54,9
LIMACHE	9.994	3.567	35,7
CONCÓN	7.258	2.548	35,1
PUCHUNCAVÍ	4.702	2.453	52,2
OLMUÉ	3.505	801	22,9

Fuente: Minsal (2025).

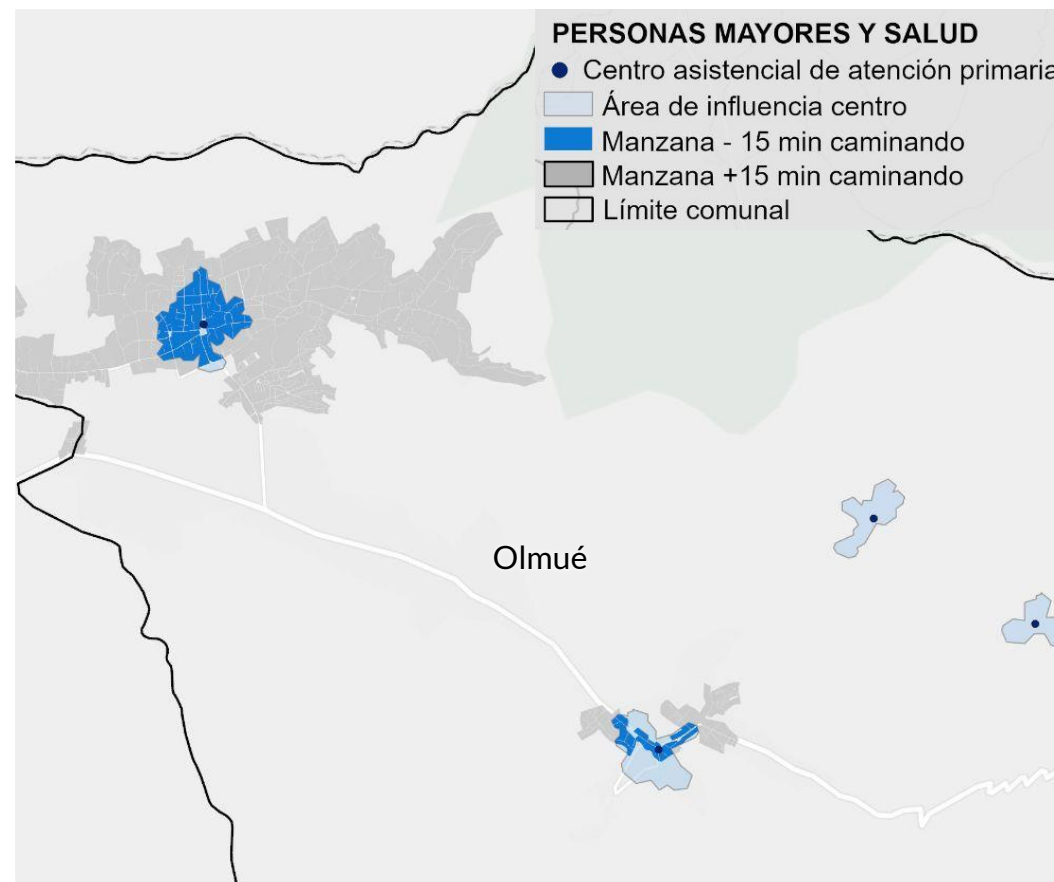


## PERSONAS MAYORES Y ATENCIÓN PRIMARIA DE SALUD

Centro asistencial a menos de 15 minutos caminando



De los 59 centros de atención primaria del Gran Valparaíso, **16 se encuentran en la comuna de Valparaíso**, mientras que **Limache y Concón cuentan con 1 centro en cada comuna**.

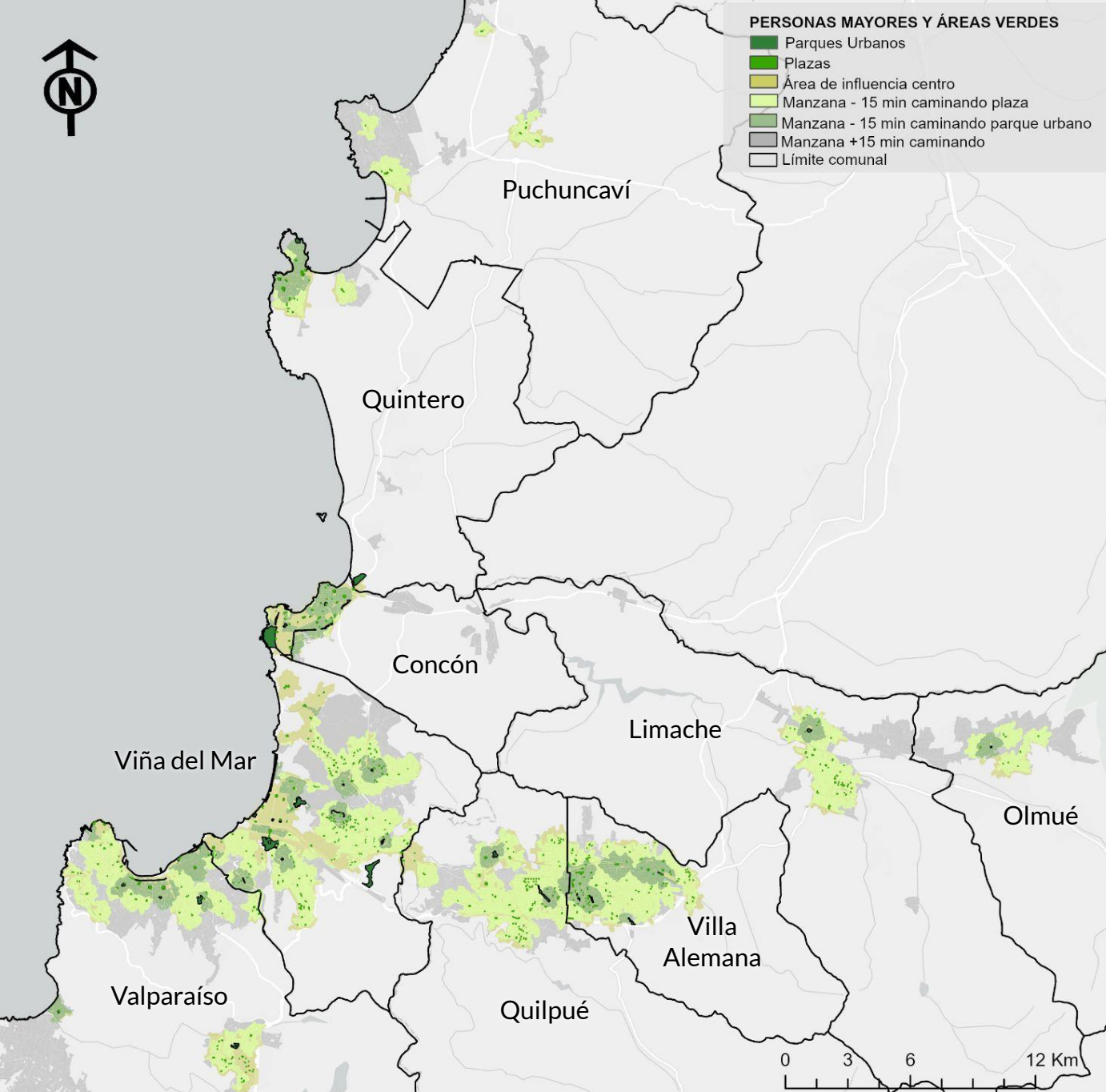


**Olmué tiene el porcentaje más bajo de acceso a centros de atención primaria: sólo un 22% de las personas mayores** en sectores vulnerables tiene acceso a menos de 15 minutos caminando.



# 3. ÁREAS VERDES





## PERSONAS MAYORES Y ACCESO A ÁREAS VERDES

Parques urbanos y plazas a menos de 15 minutos

De las personas mayores en sectores vulnerables del Gran Valparaíso, un **32,2% (69.981)** se encuentran a menos de 15 minutos caminando de un parque urbano, y un **88,6% (192.329)** de una plaza .

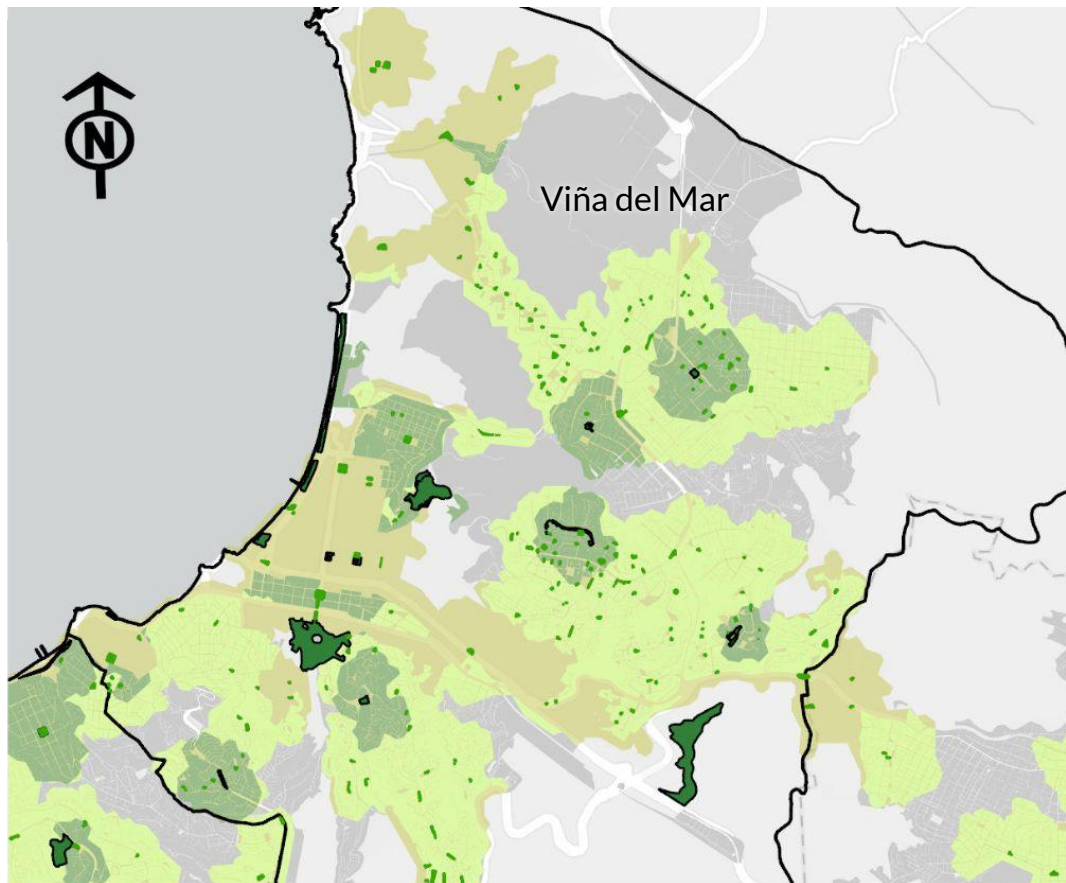
Personas Mayores					
Comuna	Parque Urbano			Plazas	
	Total	A menos de 15 min	%	A menos de 15 min	%
CONCÓN	7.258	6.814	93,9	6.817	93,9
VILLA ALEMANA	29.662	16.811	56,7	8.518	85,2
QUINTERO	6.918	3.212	46,4	2.389	68,2
VIÑA DEL MAR	58.709	21.473	36,6	2.983	63,4
VALPARAÍSO	60.789	13.986	23,0	32.067	90,2
OLMUÉ	3.505	692	19,7	5.677	82,1
LIMACHE	9.994	1.627	16,3	48.366	79,6
QUILPUÉ	35.548	5.366	15,1	29.057	98,0
PUCHUNCAVÍ	4.702	0	0,0	56.455	96,2

Fuente: Minvu (2023).

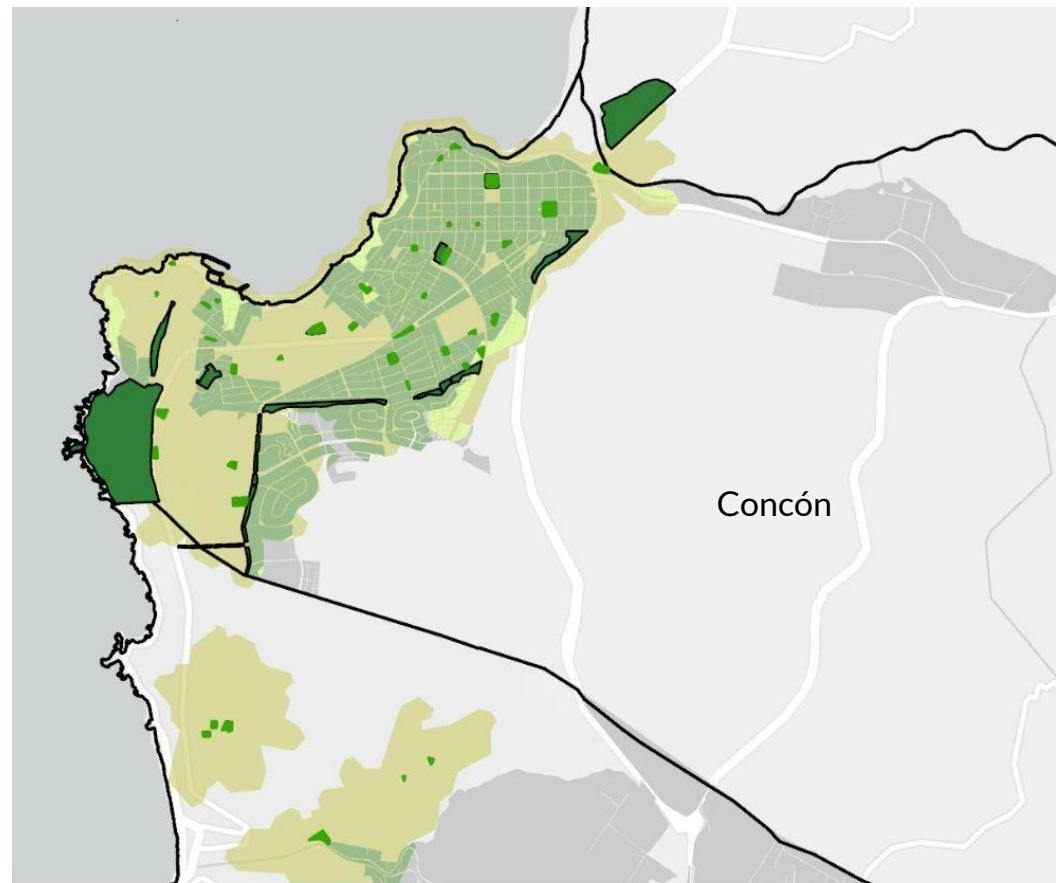


## PERSONAS MAYORES Y ACCESO A ÁREAS VERDES

Parques urbanos y plazas a menos de 15 minutos

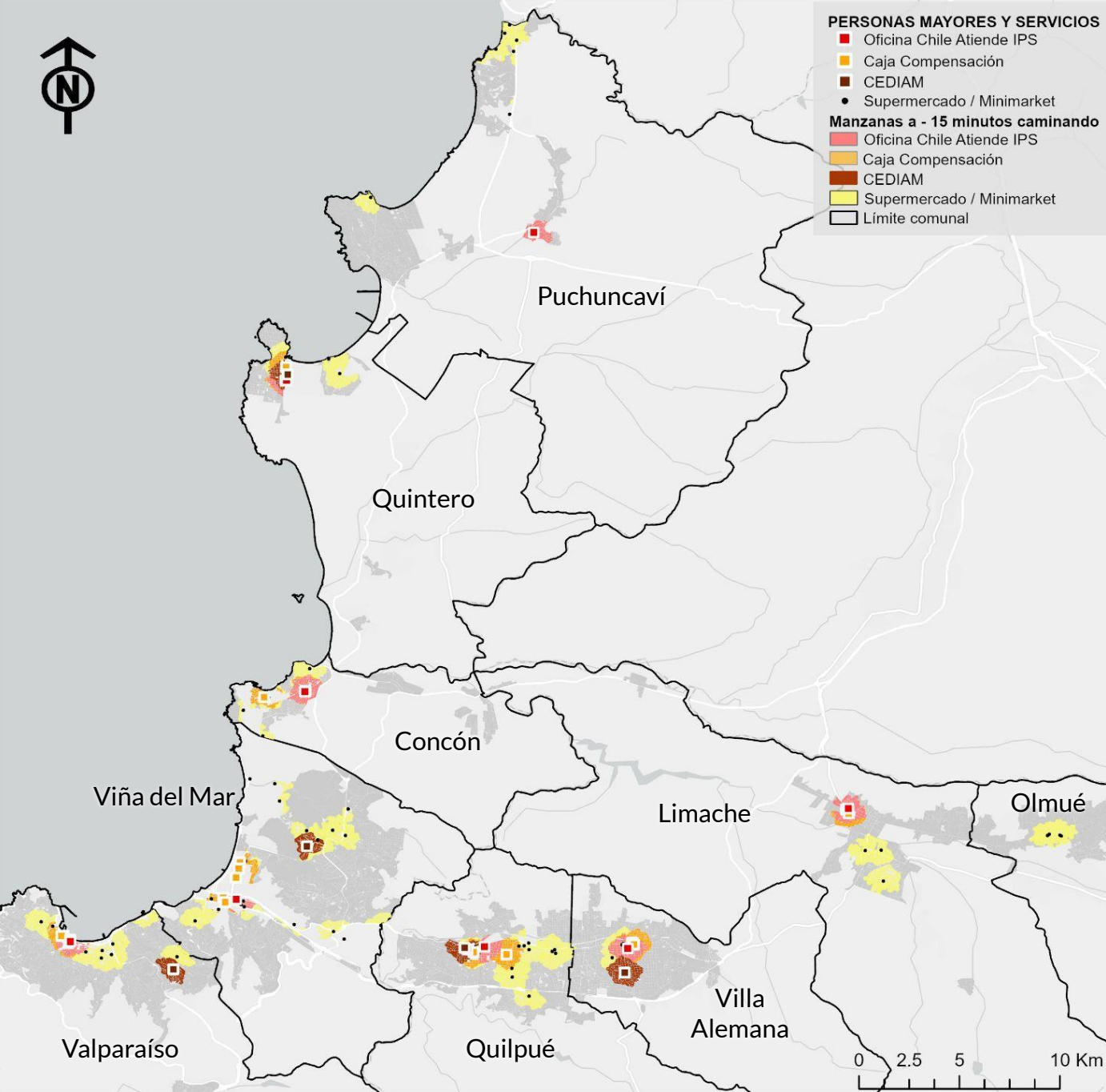


**Viña del Mar es la comuna con más parques urbanos, con 24 de 77** y la cobertura de sus plazas alcanza a un **92,6%** de los adultos mayores en sectores vulnerables. Por otra parte, **Puchuncaví no cuenta con parques urbanos**, según el registro del Minvu, 2023.



**Concón tiene el mayor porcentaje de cobertura con un 93,9%, beneficiando a 6.814 personas mayores** con acceso a menos de 15 minutos caminando.

# 4.COMERCIO Y SERVICIOS



## PERSONAS MAYORES Y COMERCIO Y SERVICIOS DE ATENCIÓN

Comercios y servicios a 15 minutos caminando

Las personas mayores cuentan **con bajo acceso a servicios en áreas vulnerables a menos de 15 minutos** caminando.

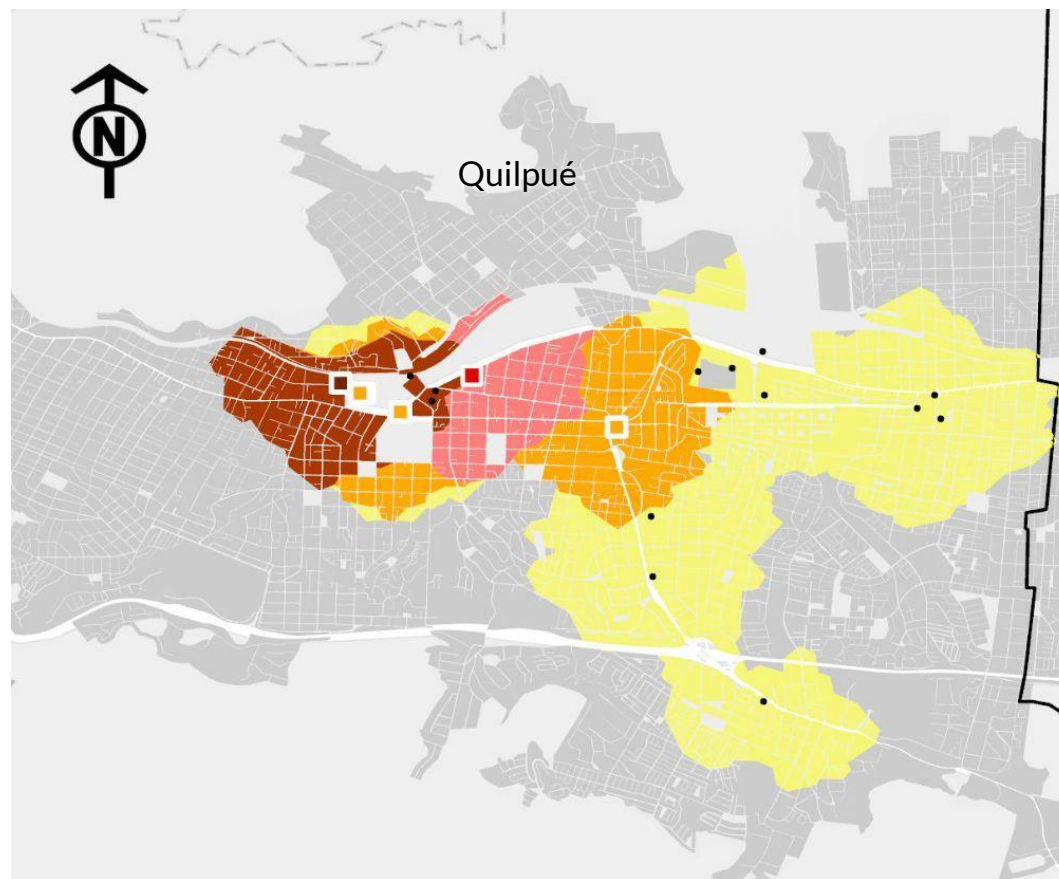
**Porcentaje de adultos mayores que cuentan con acceso:**  
**40,6%** Supermercados/minimarkets  
**10,9%** Cajas de compensación  
**7,2%** Oficinas de ChileAtiende  
**5,8%** Centros Diurnos Adultos Mayores

Personas Mayores con cobertura de servicios					
Comuna	CEDIAM	Cajas de compensación	ChileAtiende	Supermercados/ Minimarkets	Cobertura
CONCÓN	0,0%	58,4%	42,4%	80,8%	80,8%
LIMACHE	0,0%	15,9%	13,5%	68,4%	68,4%
OLMUÉ	0,0%	0,0%	0,0%	26,0%	26,0%
PUCHUNCAVÍ	0,0%	0,0%	14,8%	33,1%	33,1%
QUILPUÉ	6,5%	17,7%	6,7%	47,2%	47,2%
QUINTERO	19,4%	29,8%	21,3%	56,4%	56,4%
VALPARAÍSO	3,9%	5,3%	3,3%	35,8%	35,8%
VILLA ALEMANA	11,8%	11,3%	9,3%	29,0%	29,0%
VIÑA DEL MAR	5,4%	5,1%	3,2%	37,5%	37,5%

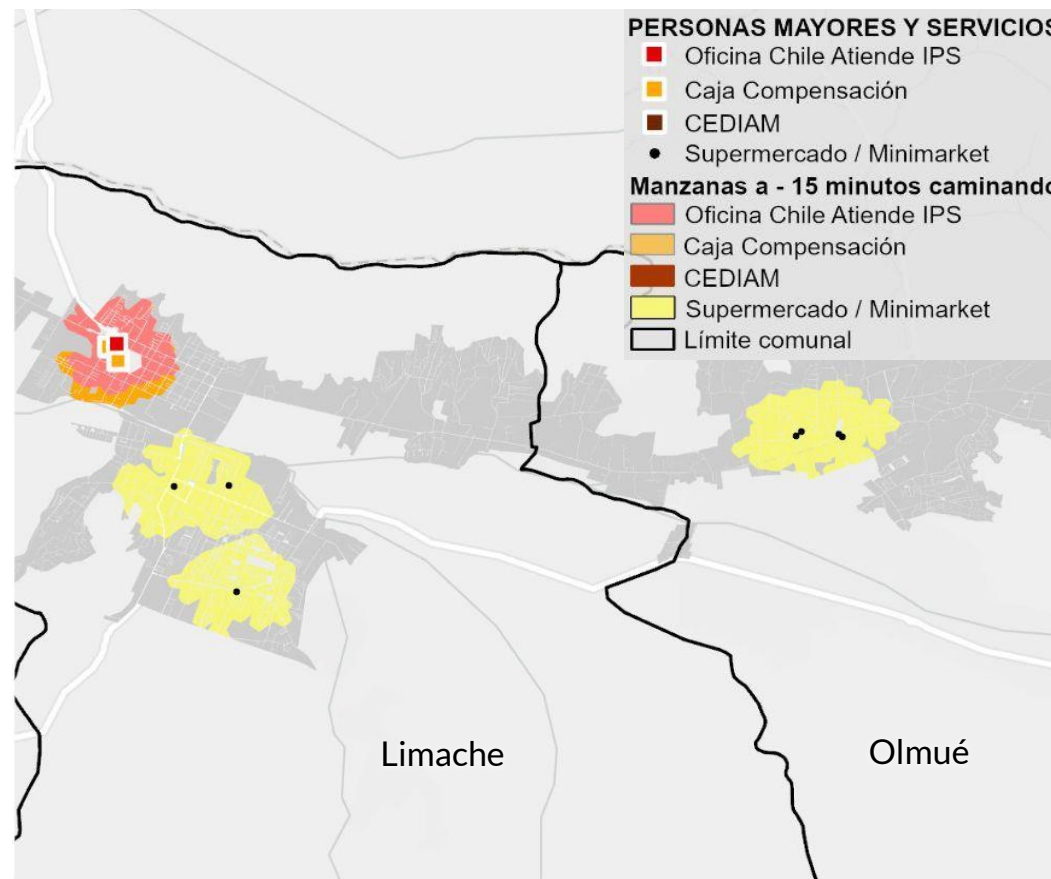
Fuente: OSM (2025), Senama(2025), Caja Los Héroes (2025), Caja La Araucana (2025), Caja Los Andes (2025), Caja 18 (2025)

## PERSONAS MAYORES Y COMERCIO Y SERVICIOS DE ATENCIÓN

Comercios y servicios a 15 minutos caminando



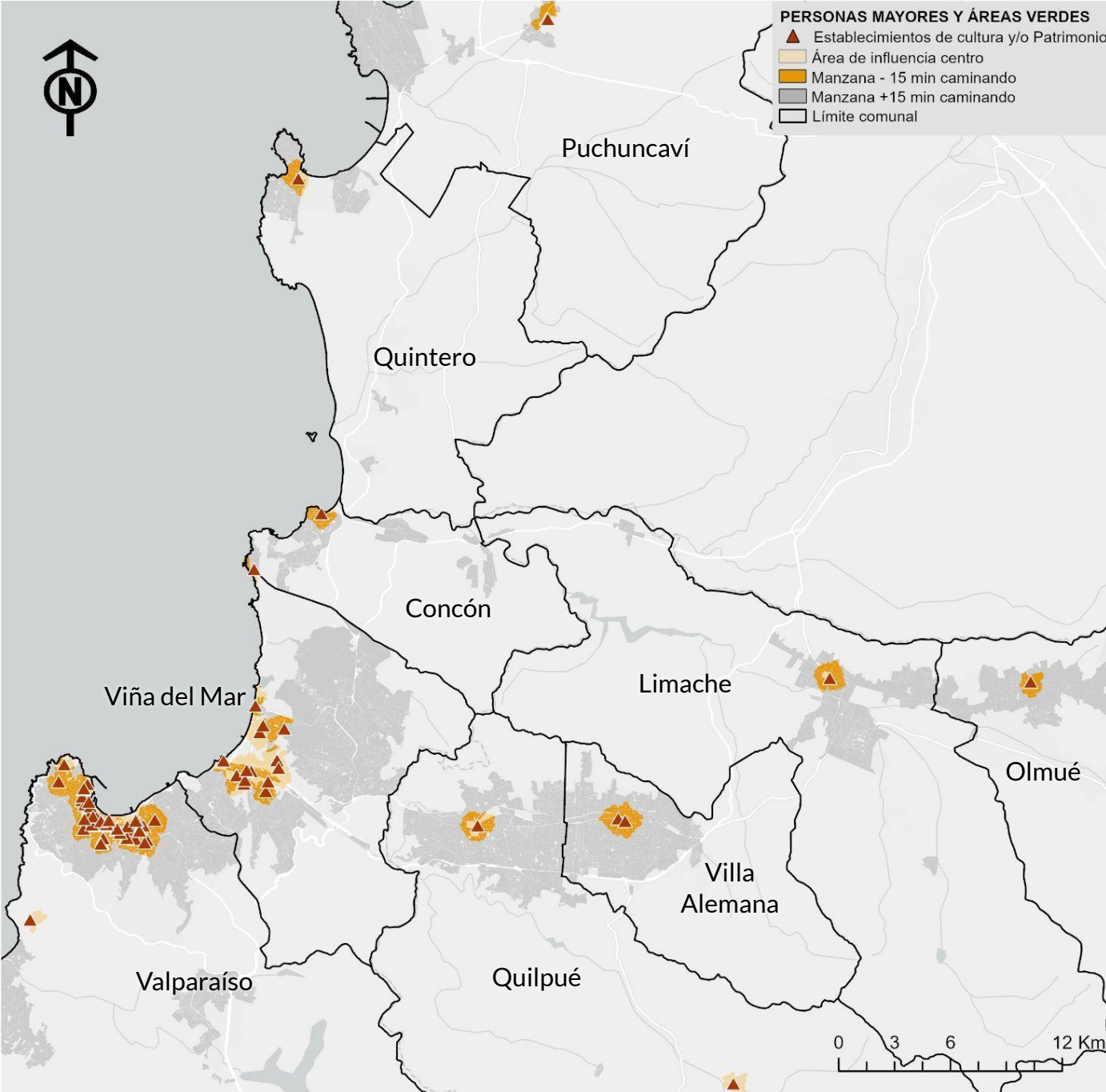
**Quilpué es la comuna con mayor porcentaje de personas mayores (56,4%)** que cuentan con acceso a todos los comercios y servicios a menos de 15 minutos caminando.



**Olmué solo cuenta con supermercados y minimarkets.** Los servicios de pensiones más cercanos están en Limache y en Villa Alemana, que además posee el único CEDIAM del sector.



# 5.CULTURA Y PATRIMONIO



## PERSONAS MAYORES Y CULTURA Y PATRIMONIO

Establecimientos a menos de 15 minutos caminando

En el Gran Valparaíso, **1 de cada 5 personas mayores en zonas vulnerables tiene acceso a un establecimiento cultural o patrimonial** a menos de 15 minutos caminando.

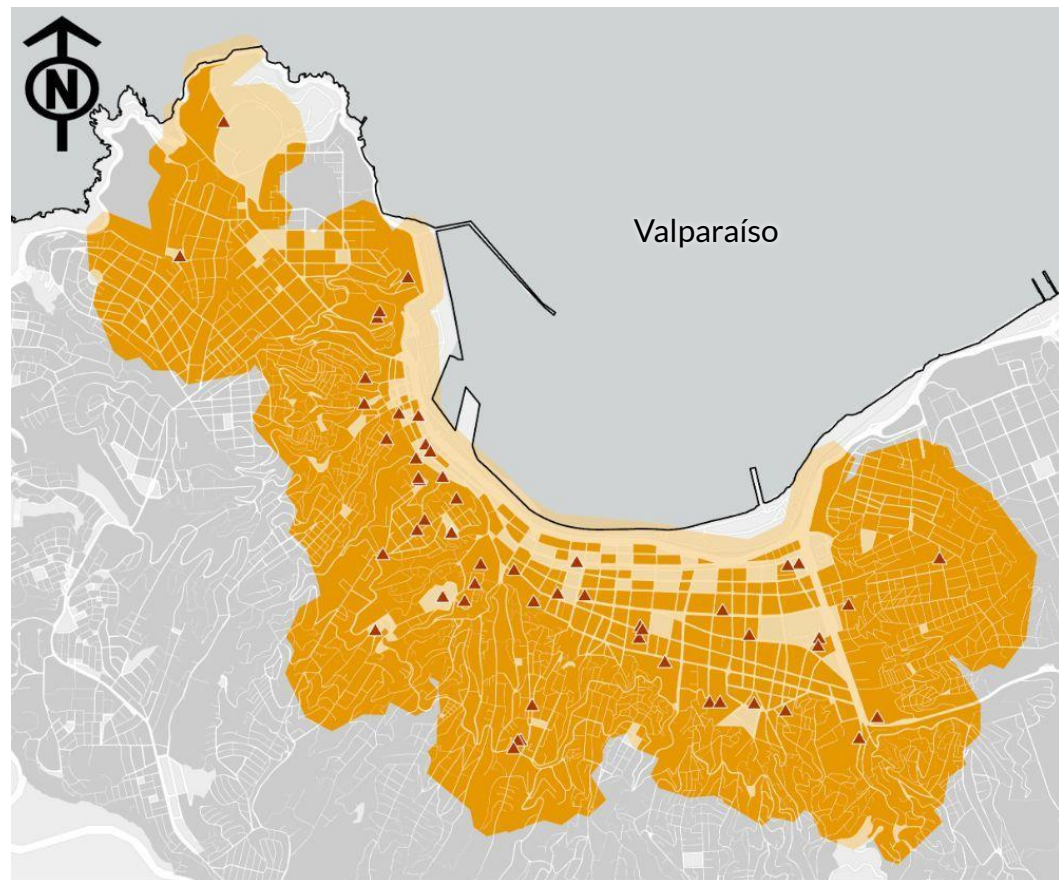
Personas Mayores			
Comuna	Total	A menos de 15 min	%
VALPARAÍSO	60.789	22.443	36,9
CONCÓN	7.258	1.508	20,8
LIMACHE	9.994	1.728	17,3
QUINTERO	6.918	1.070	15,5
OLMUÉ	3.505	536	15,3
VIÑA DEL MAR	58.709	8.147	13,9
VILLA ALEMANA	29.662	3.679	12,4
QUILPUÉ	35.548	2.797	7,9
PUCHUNCAVÍ	4.702	267	5,7

Fuente: CMN(2024), OSM(2025).

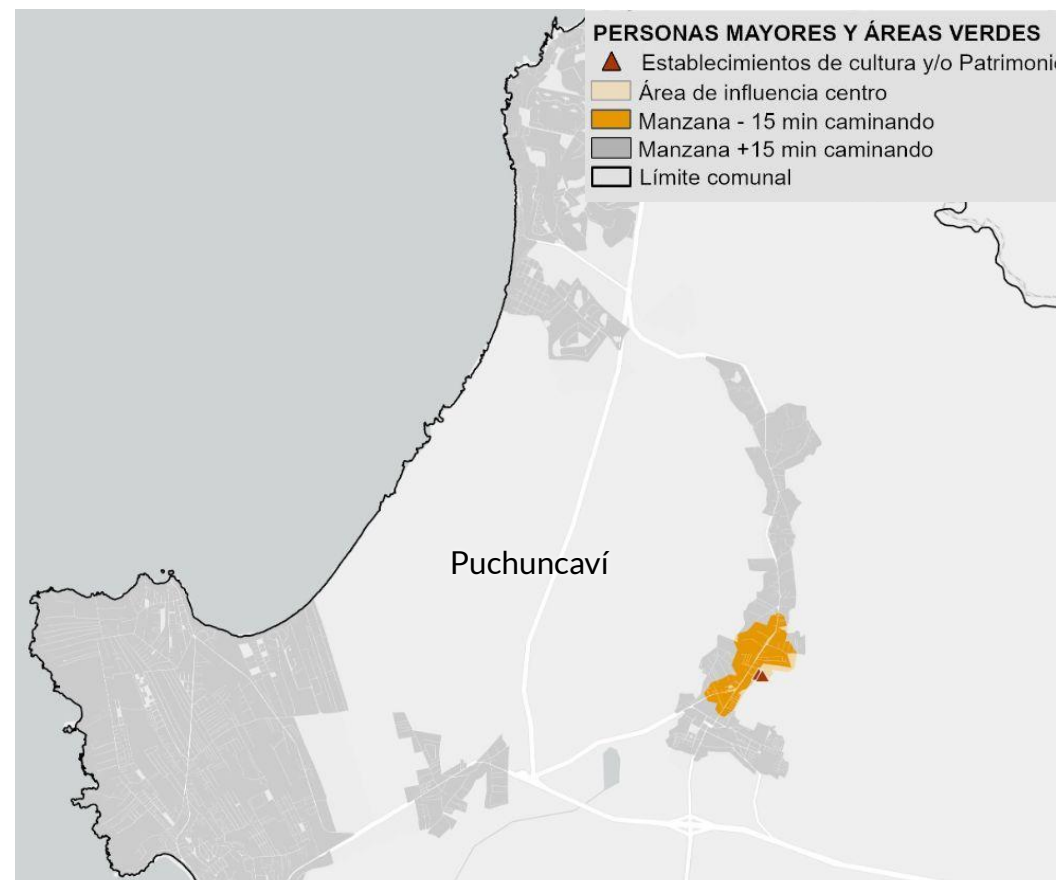


## PERSONAS MAYORES Y CULTURA Y PATRIMONIO

Establecimientos a menos de 15 minutos caminando

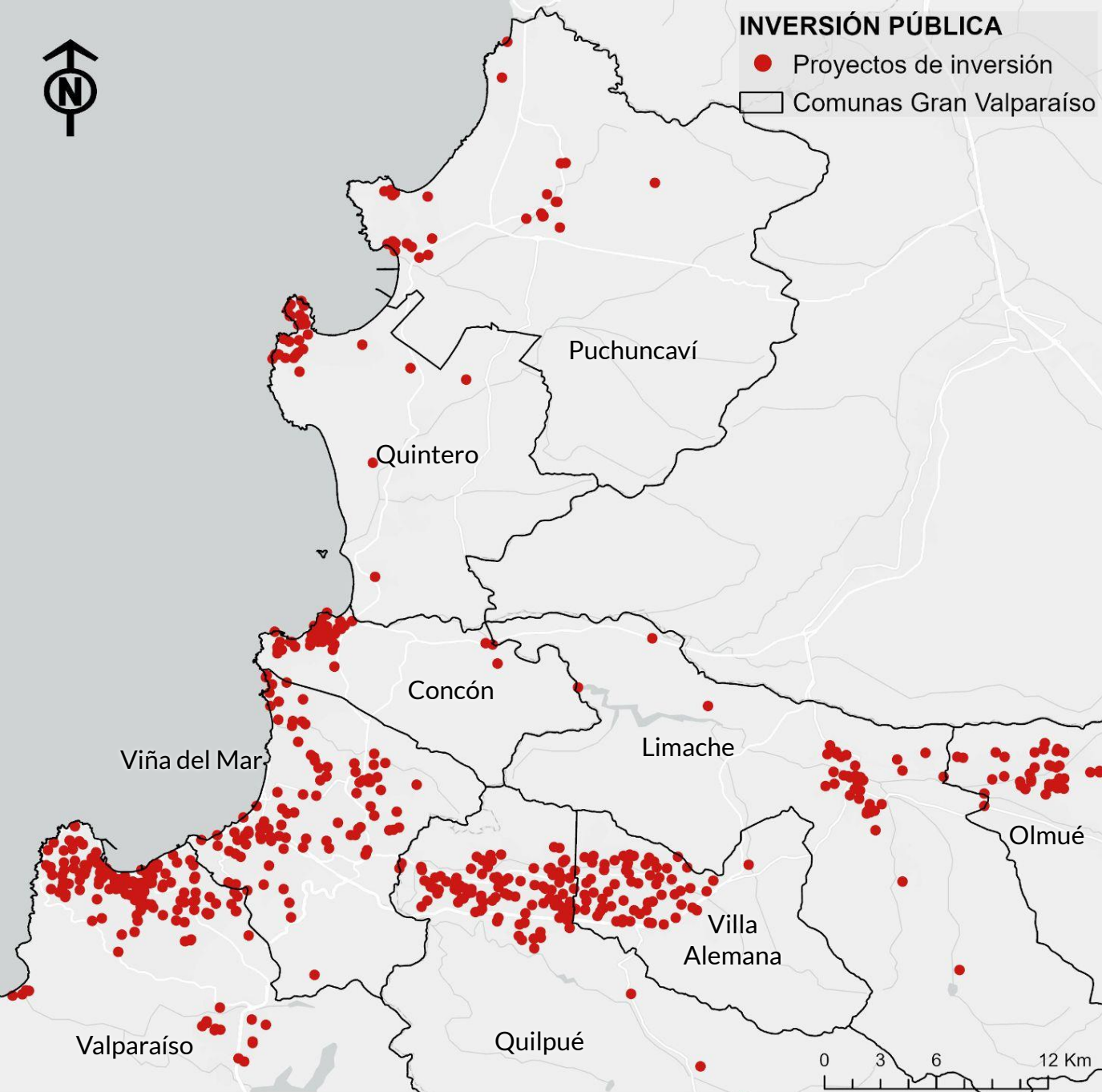


El **62,5%** de los establecimientos culturales o patrimoniales del Gran Valparaíso, se encuentran en la comuna de **Valparaíso**, de un total de 55 centros culturales y patrimoniales.



En Puchuncaví sólo un **5,7%** de las personas mayores en zonas vulnerables tiene acceso a un **establecimiento cultural o patrimonial** en menos de 15 minutos

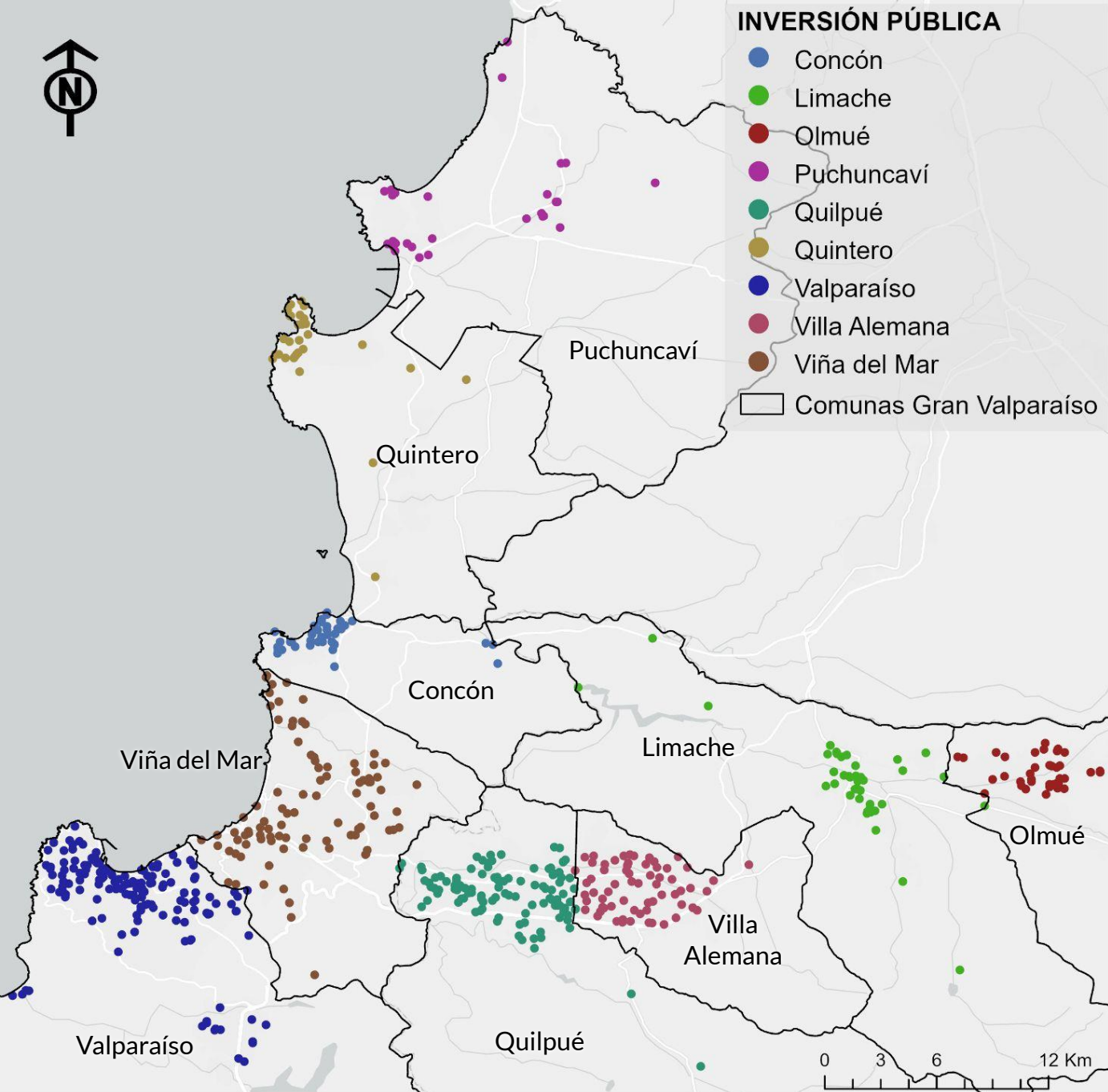
# 6. INVERSIÓN PÚBLICA EN EL GRAN VALPARAÍSO



## INVERSIÓN PÚBLICA EN EL GRAN VALPARAÍSO

Análisis Plataforma de Inversión en Ciudades

Entre 2013 y 2023, la Plataforma de Inversión en Ciudades **analizó 1.458 proyectos** de inversión pública en la Región de Valparaíso, de los cuales **615 se encuentran en el Gran Valparaíso (42%)**.

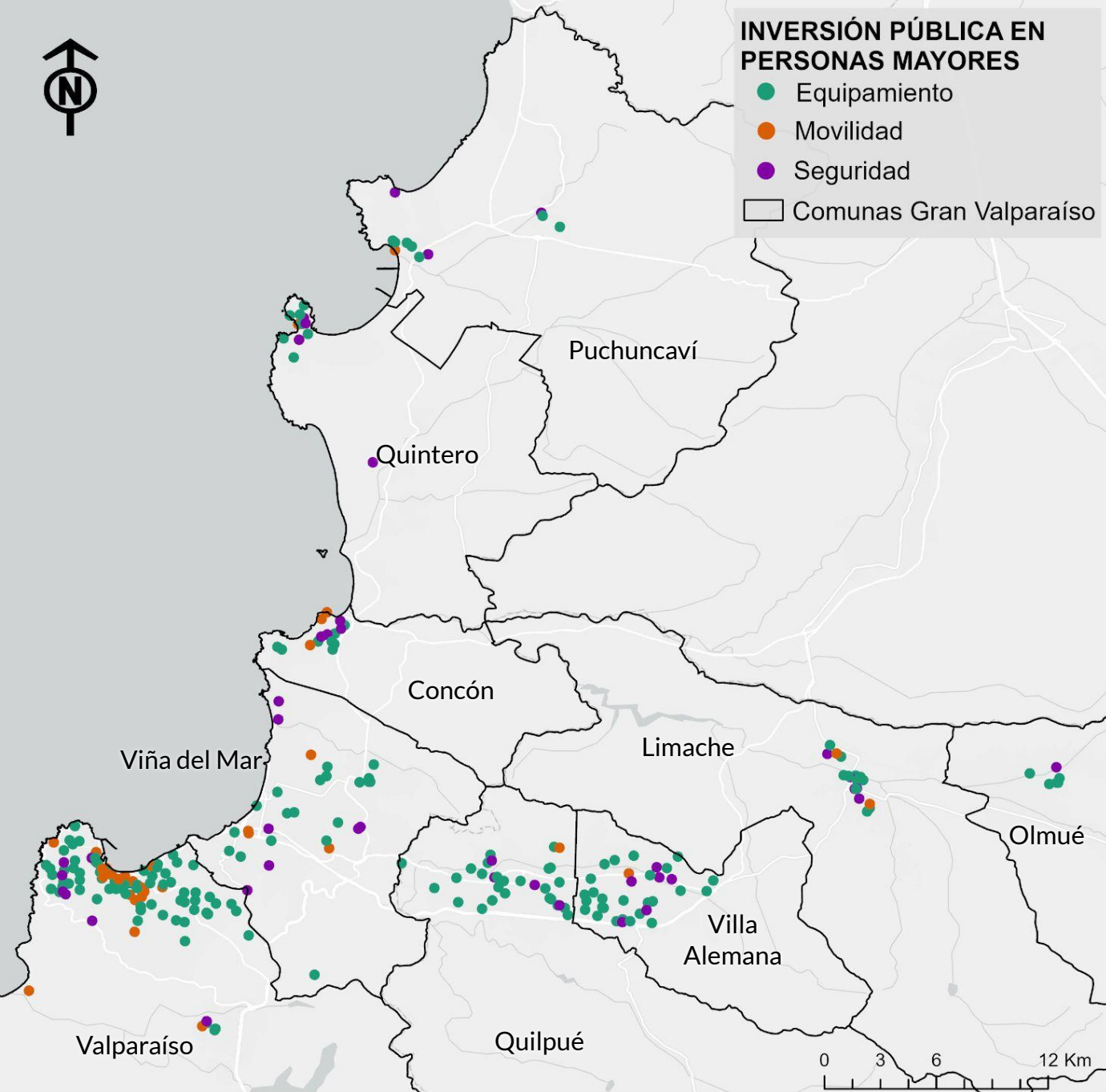


## INVERSIÓN PÚBLICA EN EL GRAN VALPARAÍSO

Análisis Plataforma de Inversión en Ciudades

De los 615 proyectos de inversión en el Gran Valparaíso, a nivel comunal, **Valparaíso concentra 1 de cada 4 iniciativas de inversión pública**, seguido por la comuna de Quilpué.

COMUNAS	INICIATIVAS DE INVERSIÓN	
	Nº	%
CONCÓN	39	6%
LIMACHE	42	7%
OLMUÉ	43	7%
PUCHUNCAVÍ	31	5%
QUILPUÉ	112	18%
QUINTERO	32	5%
<b>VALPARAÍSO</b>	<b>157</b>	<b>26%</b>
VILLA ALEMANA	66	11%
VIÑA DEL MAR	93	15%



## INVERSIÓN PÚBLICA EN EL GRAN VALPARAÍSO

Análisis Plataforma de Inversión en Ciudades

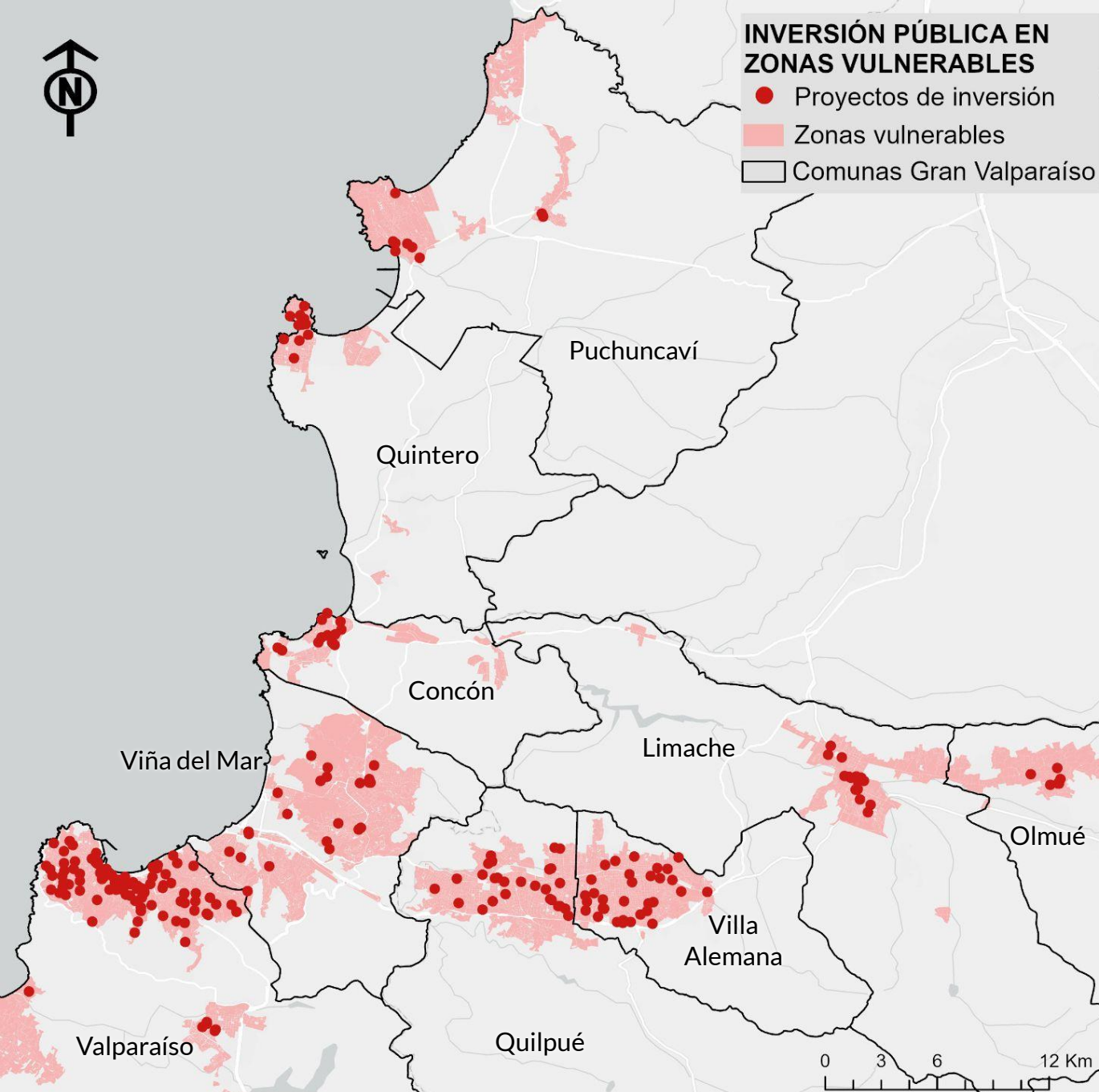
Entre 2013 y 2023, del total de 615 proyectos de inversión en el Gran Valparaíso, **269 corresponden a inversión relacionable a personas mayores**, con foco en **accesibilidad universal, diversidad funcional, movilidad reducida, seguridad y confort térmico** (Delpino, 2025).

Desde la Plataforma Inversión en Ciudades, en base a Delpino 2025, **se seleccionaron las siguientes dimensiones y sus tipologías:**

- **Equipamiento:** Áreas verdes; Comunitario como centros de adulto mayor entre otros; Cultura y patrimonio; Deporte; Salud y Servicios públicos.
- **Movilidad:** Vías peatonales
- **Seguridad:** Edificios de seguridad; Cámaras y luminarias.

**Fuente:** Corporación Ciudades en base a [inversionenciudades.cl](https://www.infraestructurapublica.cl/infraestructura-para-envejecer-por-monserrat-delpino-chamy/) y Delpino. <https://www.infraestructurapublica.cl/infraestructura-para-envejecer-por-monserrat-delpino-chamy/>

# 7. INVERSIÓN PÚBLICA EN PERSONAS MAYORES



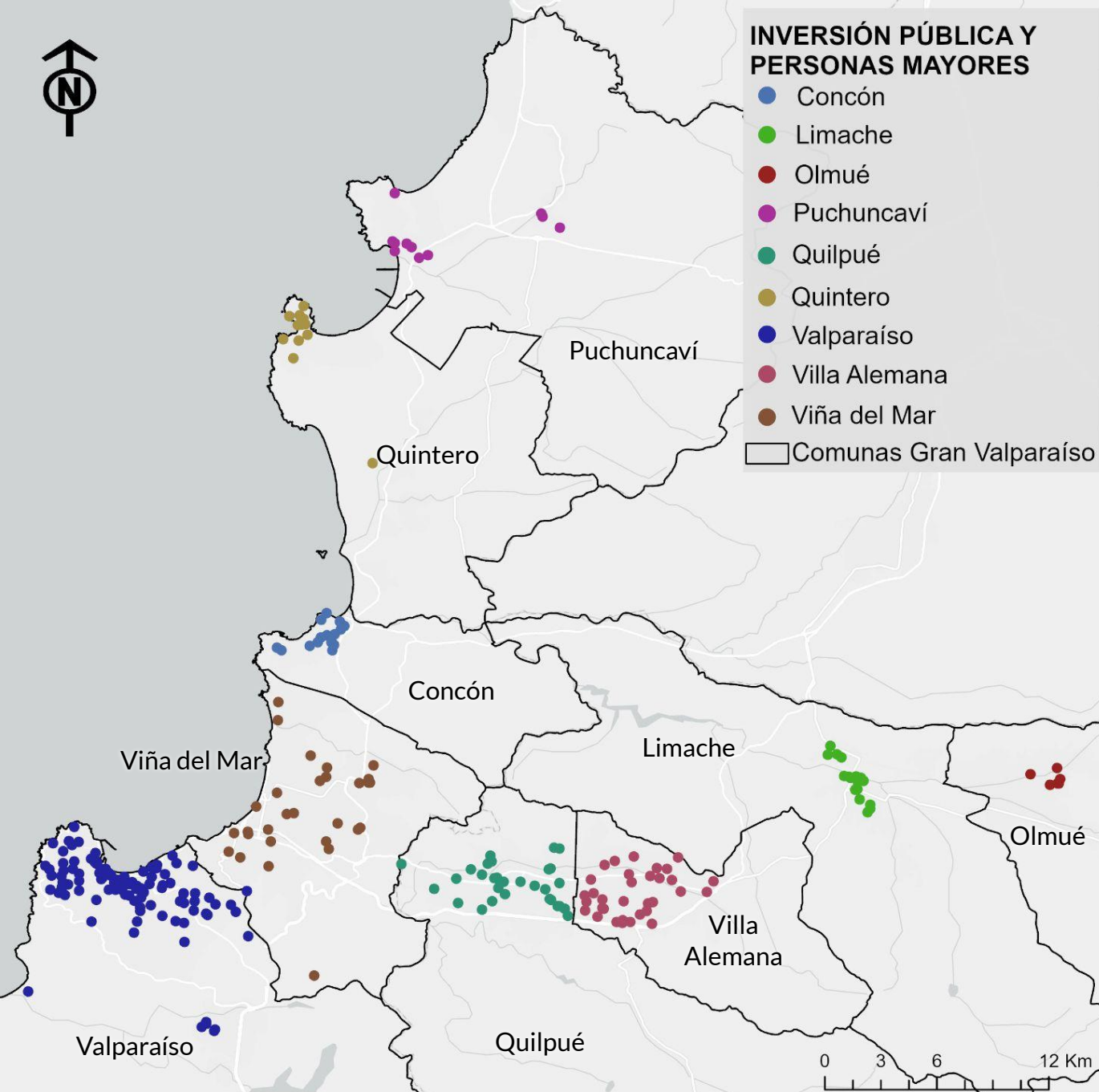
## PERSONAS MAYORES E INVERSIÓN PÚBLICA

Inversiones en zonas de mayor vulnerabilidad

De 269 proyectos analizados en el Gran Valparaíso, **243 (90%) se encuentran en los barrios donde viven las personas mayores más vulnerables.**

**Valparaíso y Villa Alemana** obtienen los mayores resultados comunales.

COMUNAS	INICIATIVAS DE INVERSIÓN		
	ZONAS VULNERABLES	TOTAL	%
CONCÓN	13	16	81%
LIMACHE	17	19	89%
OLMUÉ	6	7	86%
PUCHUNCAVÍ	9	11	82%
QUILPUÉ	27	31	87%
QUINTERO	13	14	93%
VALPARAÍSO	104	108	96%
VILLA ALEMANA	33	34	97%
VIÑA DEL MAR	21	29	72%
<b>TOTAL</b>	<b>243</b>	<b>269</b>	<b>90%</b>

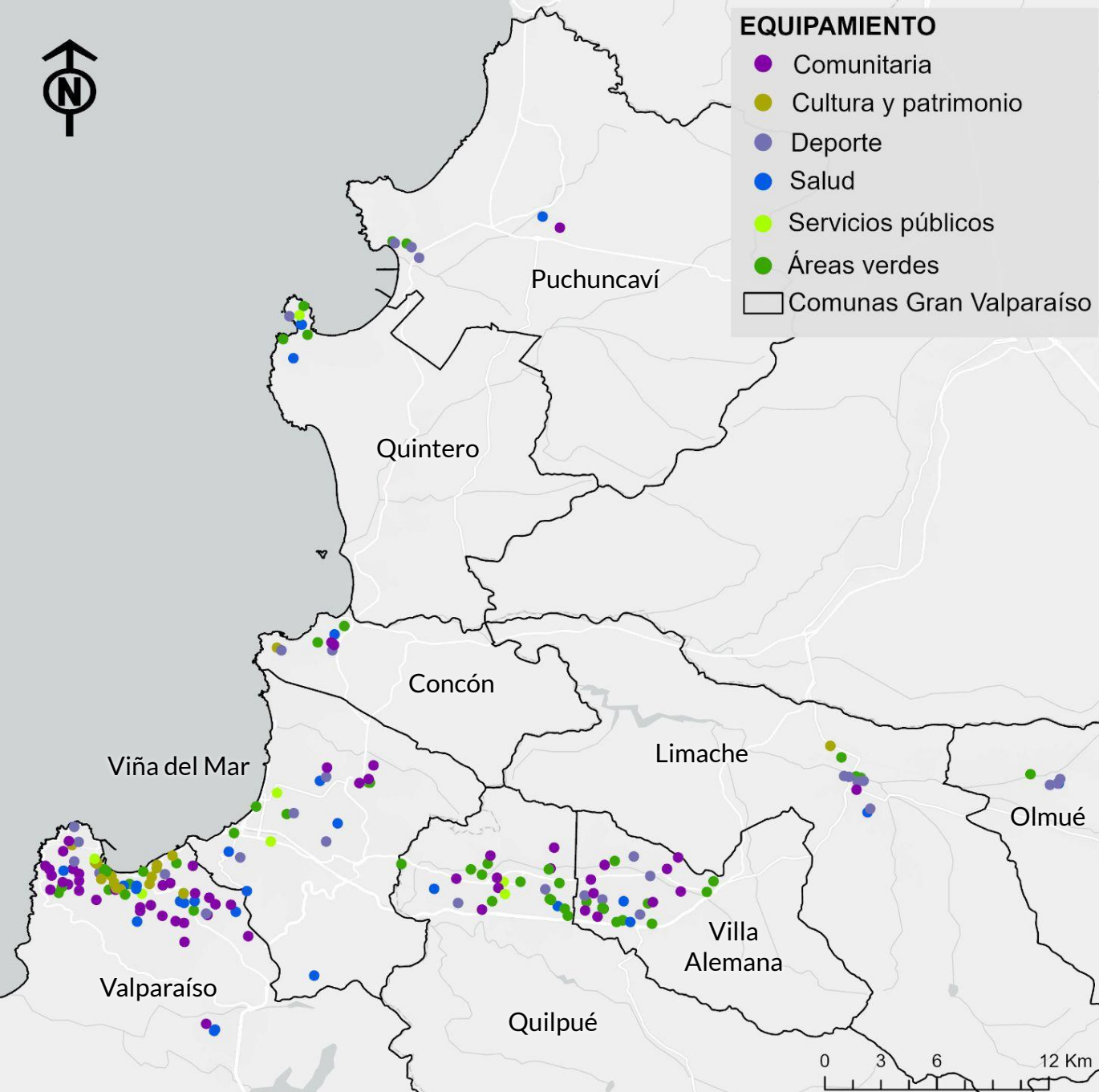


## PERSONAS MAYORES E INVERSIÓN PÚBLICA

Inversiones asociadas a personas mayores en el Gran Valparaíso

De los proyectos de inversión pública **relacionables a personas mayores** dentro del Gran Valparaíso, a nivel comunal, **Valparaíso posee 2 de cada 5 iniciativas.**

COMUNAS	INICIATIVAS DE INVERSIÓN	
	Nº	%
CONCÓN	16	6%
LIMACHE	19	7%
OLMUÉ	7	3%
PUCHUNCAVÍ	11	4%
QUILPUÉ	31	12%
QUINTERO	14	5%
<b>VALPARAÍSO</b>	<b>108</b>	<b>40%</b>
VILLA ALEMANA	34	13%
VIÑA DEL MAR	29	11%



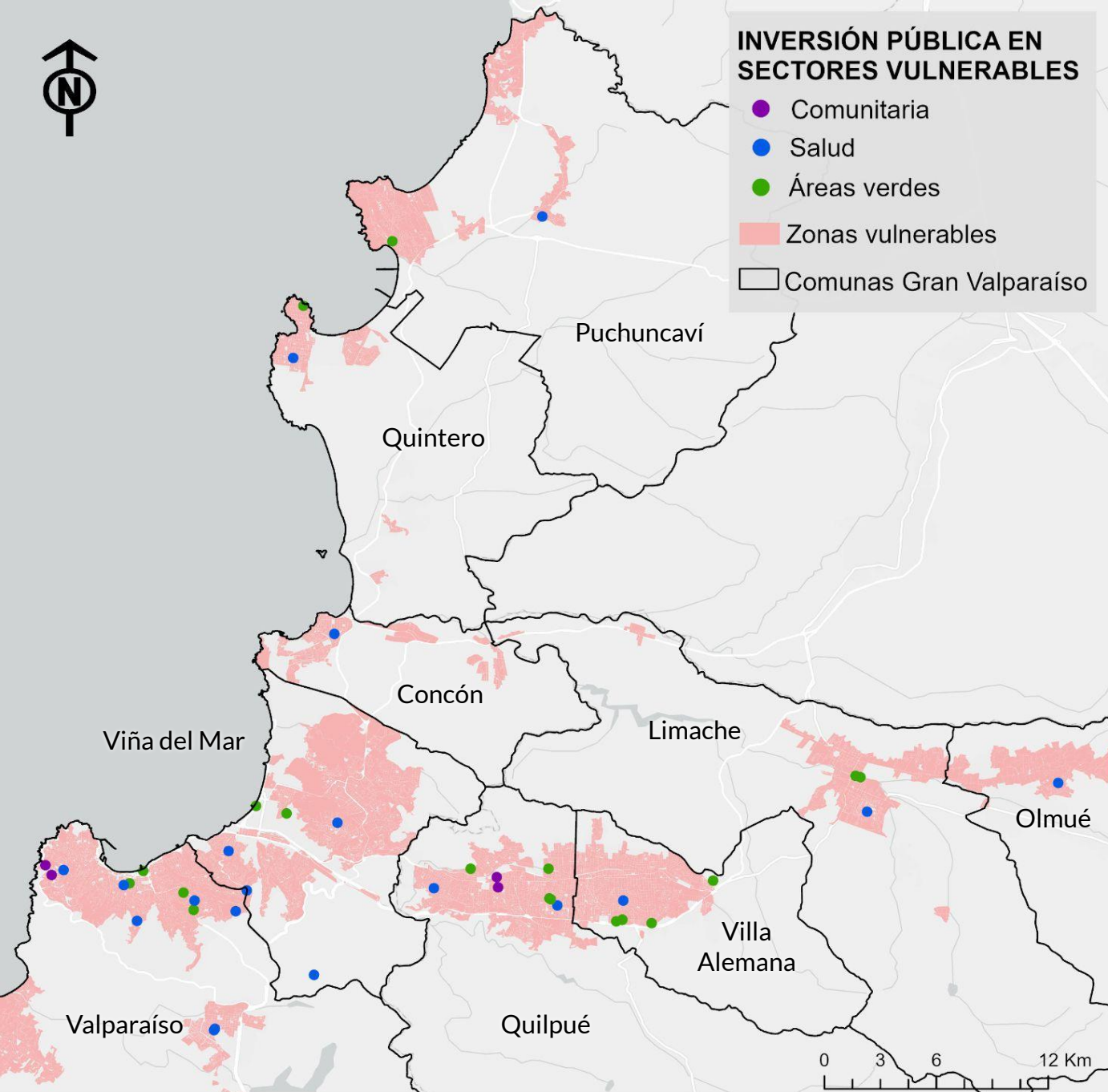
## PERSONAS MAYORES E INVERSIÓN PÚBLICA

Inversiones asociadas a personas mayores en el Gran Valparaíso

En inversión pública, la principal dimensión identificada entre las 269 iniciativas, es **Equipamiento con 192 proyectos.**

En esta, las 2 tipologías más representadas son **proyectos Comunitarios y de Áreas Verdes, con 106 iniciativas** equivalente al **40%** del total.

DIMENSIÓN	SUBDIMENSIÓN	INICIATIVAS DE INVERSIÓN	
		N°	%
EQUIPAMIENTO	ÁREAS VERDES	50	19%
	COMUNITARIO: JUNTAS DE VECINOS, CENTROS DE ADULTO MAYOR, ENTRE OTROS.	56	21%
	CULTURA Y PATRIMONIO	18	7%
	DEPORTE	32	12%
	SALUD	29	11%
	SERVICIOS PÚBLICOS	7	3%
MOVILIDAD	VÍAS PEATONAL	35	13%
SEGURIDAD	EDIFICIOS DE SEGURIDAD	31	12%
	CÁMARAS Y LUMINARIAS	11	4%



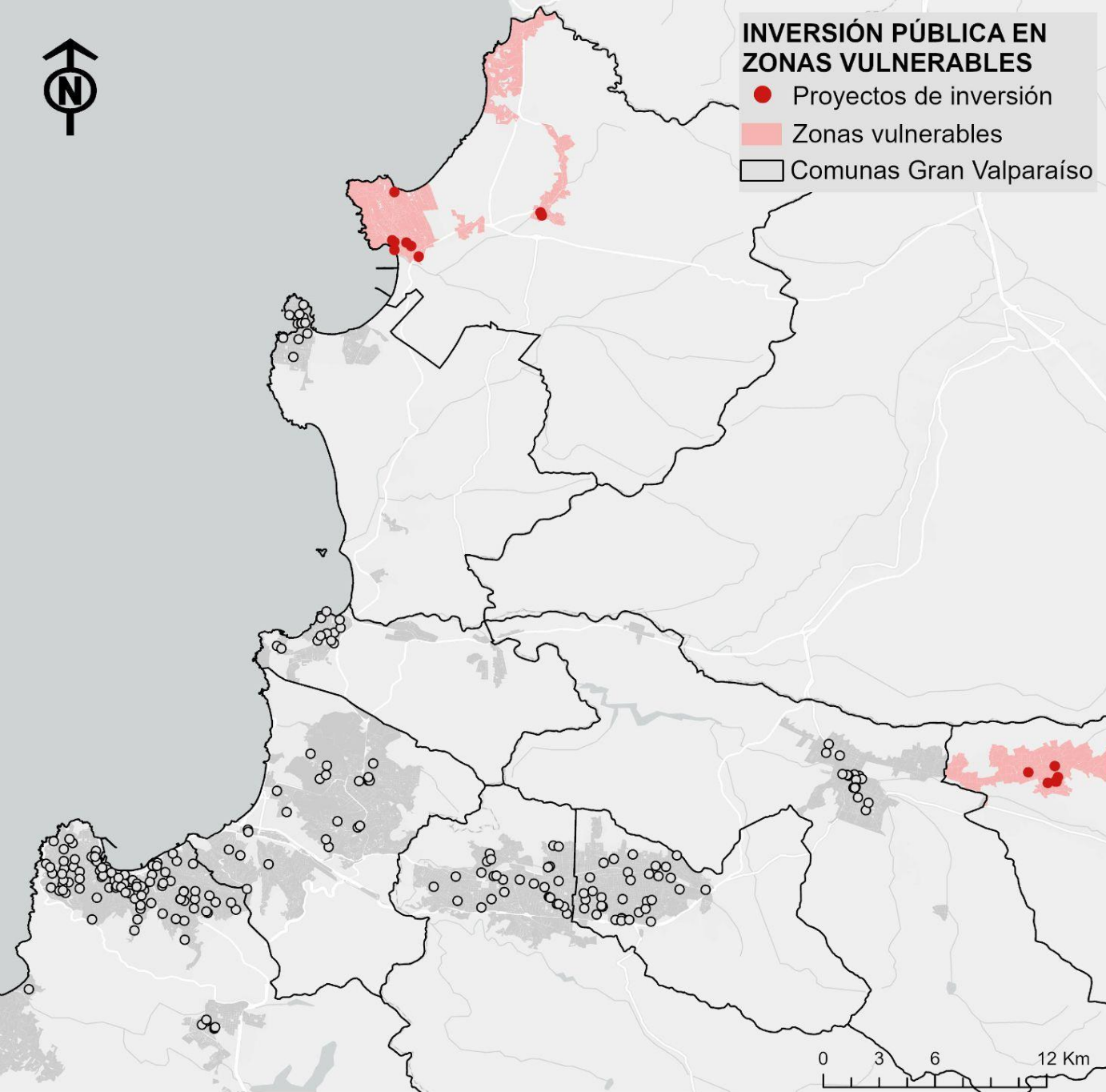
## PERSONAS MAYORES E INVERSIÓN PÚBLICA

Inversiones en atención primaria de salud, parques urbanos y servicios (centro de adulto mayor y ChileAtiende)

En el Gran Valparaíso, se encuentran **43 proyectos de inversión enfocados en parques urbanos, atención primaria, ChileAtiende y centros de adulto mayor\***.

De estos proyectos, **Valparaíso concentra un 33% y Viña del Mar solo cuenta con 2 proyectos** de este tipo en áreas de personas mayores vulnerables.

(\*) Se consideraron Centros de Adulto Mayor, equipamientos como sedes sociales para pensionados, jubilados y montepiados, y establecimientos de larga estadía.



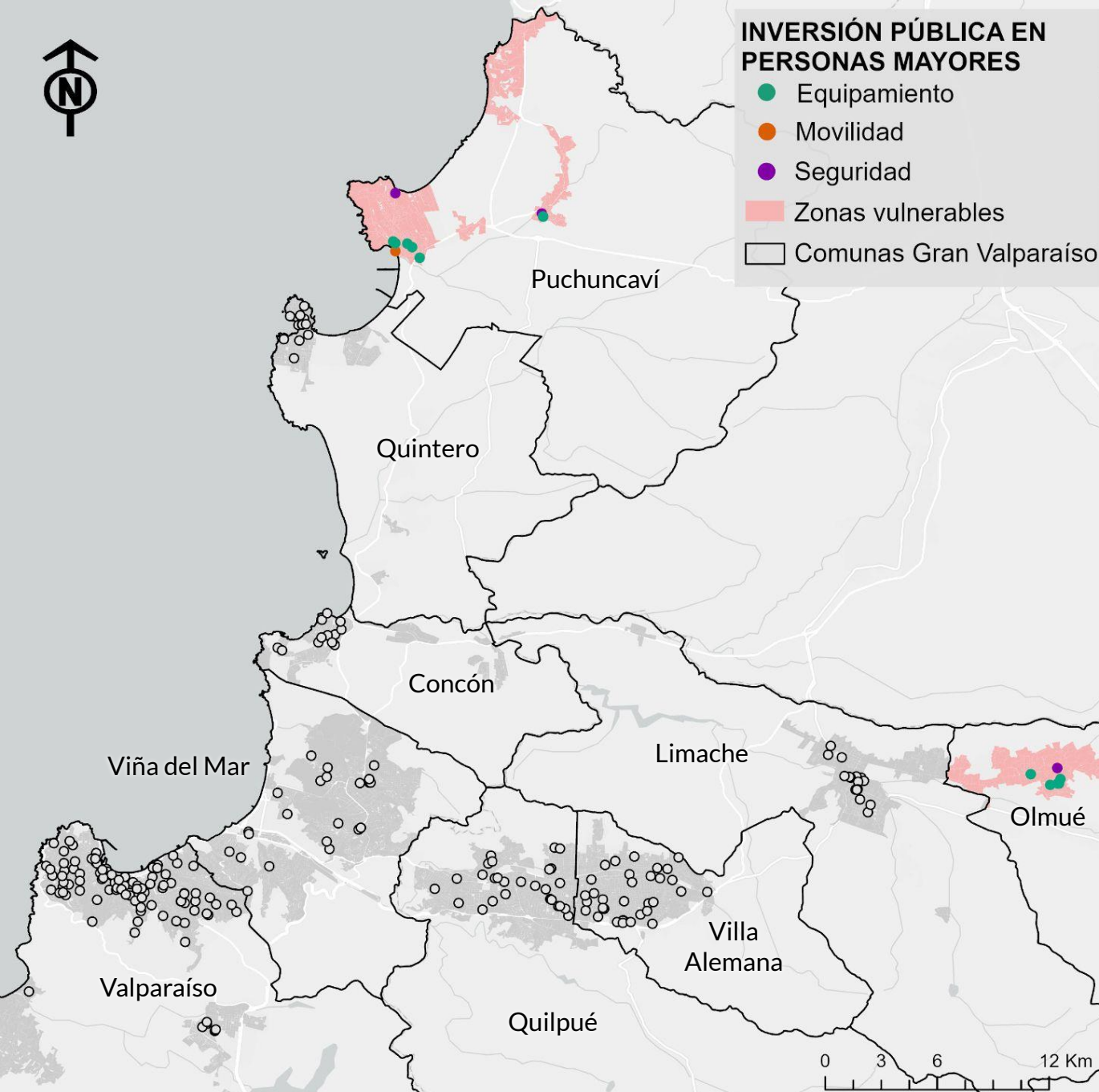
## PERSONAS MAYORES E INVERSIÓN PÚBLICA

Inversiones en Puchuncaví y Olmué\*

Olmué y Puchuncaví, las comunas con más bajo acceso a servicios y mayores carencias, **presentan la menor cantidad de proyectos de inversión pública con incidencia en personas mayores** (18 de 269 proyectos y de **personas mayores en zonas vulnerables** (15 de 243).

COMUNAS	INICIATIVAS DE INVERSIÓN		
	ZONAS VULNERABLES	TOTAL	%
OLMUÉ	6	7	86%
PUCHUNCAVÍ	9	11	82%

(\*) Comunas con más bajos porcentajes de acceso y carencias en general.



## PERSONAS MAYORES E INVERSIÓN PÚBLICA

Inversiones en Puchuncaví y Olmué

De 9 tipologías de inversión con incidencia en personas mayores evaluadas, **Olmué tiene 4. Puchuncaví tiene 7 para todos y 6 para personas mayores en zonas vulnerables.**

DIMENSIÓN	TIPOLOGÍAS	OLMUÉ			PUCHUNCAVÍ		
		ZONAS VULNERABLES	TOTAL	%	ZONAS VULNERABLES	TOTAL	%
EQUIPAMIENTO	ÁREAS VERDES	1	1	100%	2	2	100%
	COMUNITARIA	-	-	-	-	1	0%
	DEPORTE	3	3	100%	3	3	100%
	SALUD	1	1	100%	1	1	100%
MOVILIDAD	VÍA PEATONAL	-	-	-	1	1	100%
SEGURIDAD	EDIFICACIONES DE SEGURIDAD PÚBLICA	-	-	-	1	1	100%
	ESTRUCTURA DE SEGURIDAD	1	2	50%	1	2	50%

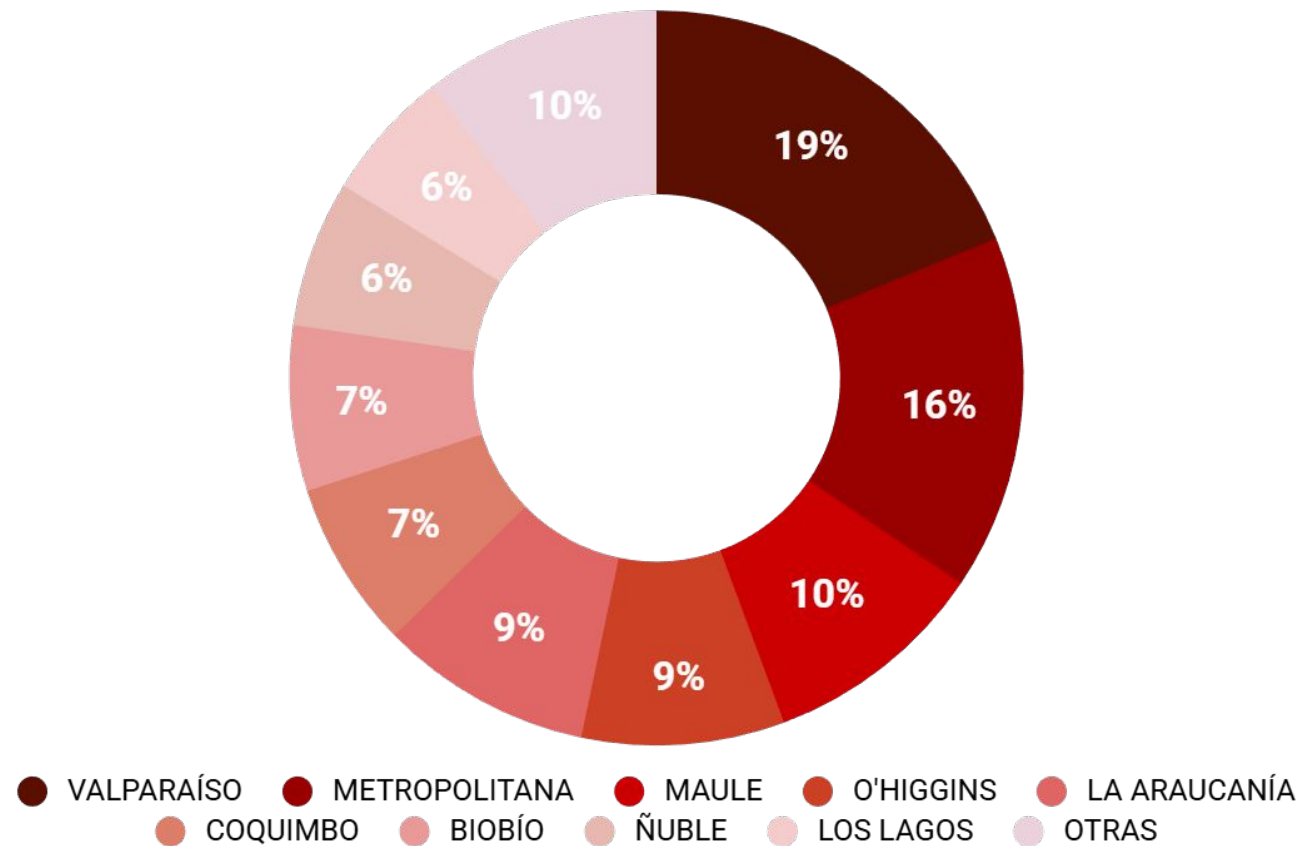
# 8.MIGRACIÓN REGIONAL



# PERSONAS MAYORES Y MIGRACIÓN REGIONAL

Migración de personas mayores entre regiones del país

MIGRACIÓN INTERREGIONAL DE PERSONAS MAYORES

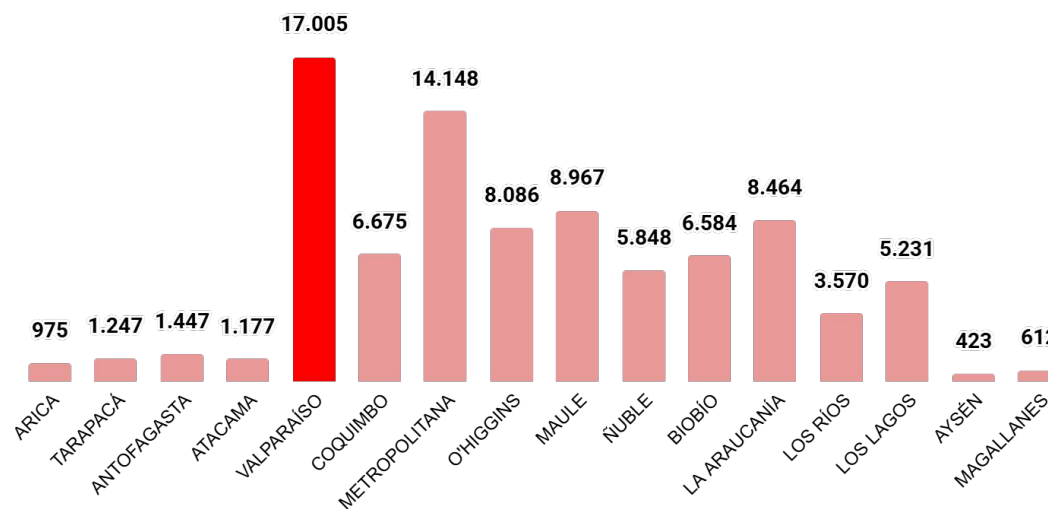


Fuente: INE (2025). Resultados Fecundidad, Migración Interna e Internacional.

Hasta 2024, se ha registrado una **migración interregional de 90.459 personas mayores**. De ellas, **17.005 se fueron a vivir a la Región de Valparaíso** alcanzando el valor **más alto del país** (19%).

De las personas mayores migrantes en la Región de Valparaíso, un **76% proviene de la Región Metropolitana**.

Nº DE PERSONAS MAYORES MIGRANTES ENTRE REGIONES





**¿CUÁLES SON LAS  
PRINCIPALES CONCLUSIONES?**

## La Región de Valparaíso tiene el índice de envejecimiento más alto del país y, dentro del Gran Valparaíso, un 88,8% de las personas mayores vive en sectores de alta vulnerabilidad.

- Si bien **casi el total de la población mayor** del Gran Valparaíso cuenta con un **correcto acceso a transporte público (91%) y a plazas (88,6%)** a menos de 15 minutos caminando, existe una **carencia general de accesibilidad a infraestructura que potencie la socialización y recreación** como parques urbanos (32,2%) y establecimientos culturales y/o patrimoniales (19,4%).
- Los centros de atención primaria de salud son las infraestructuras **distribuidas de forma más equitativa** entre las comunas analizadas, pero **alcanzan a beneficiar a menos de la mitad de las personas mayores (48,4%)**.
- En cuanto a inversión pública en general y también relacionada a personas mayores, **los esfuerzos se concentran principalmente en la comuna de Valparaíso**, que se ha visto impactada por la mayor migración de personas mayores en los últimos años.
- **Puchuncaví y Olmué tienen los porcentajes más bajos de acceso dentro de las dimensiones analizadas así como la menor cantidad de proyectos de inversión pública con incidencia en personas mayores.** Puchuncaví tiene el porcentaje más bajo de conectividad (48,8%), bajo acceso a establecimientos culturales y patrimoniales (5,7%) y no cuenta con parques urbanos. Por otra parte, **Olmué, que para el año 2035 se espera que duplique su población**, tiene bajo acceso a centros de salud (22%) y no cuenta con CEDIAM ni cajas de compensación.
- En síntesis, **se deben potenciar e incrementar los espacios de socialización** que disminuyan el riesgo de aislamiento social y **equipar de mejor forma a comunas como Puchuncaví y Olmué**.



CORPORACIÓN  
**ciudades**



[corporacionciudades.cl](http://corporacionciudades.cl)  
[caminatas.cl](http://caminatas.cl)