

ESTUDIO

Personas Mayores y Accesibilidad a Puntos de Vacunación Pública de Influenza en el Gran Santiago 2026



CORPORACIÓN
ciudades

¿Qué es la influenza y cuál es su impacto?

La influenza es una enfermedad respiratoria aguda de alta transmisibilidad que genera millones de casos cada año a nivel mundial, con **un estimado de 290.000 a 650.000 muertes asociadas a complicaciones respiratorias** (Organización Mundial de la Salud, 2026).

Impacta de manera significativa en grupos de riesgo, como personas mayores y personas con enfermedades crónicas, pudiendo evolucionar hacia cuadros graves como neumonía e incluso la muerte (OMS, 2026).

En este contexto, **la vacunación es la principal estrategia de prevención**, ya que contribuye a reducir el riesgo de enfermedad grave, hospitalización y mortalidad.



¿Qué pasa en Chile?

Durante el 2024, las personas mayores representaron un 9,6% de las atenciones por urgencias respiratorias, equivalente a 263.610 casos, mientras que **en 2025 esta proporción aumentó a 11,4%, es decir 286.678 casos**. Este aumento corresponde a un 8,8% (23.068) más en el número de atenciones de urgencias para 2025.

Específicamente, las atenciones por influenza en personas mayores en 2024 representaron un 6,1%, **lo que aumentó al 8,5% en 2025**.

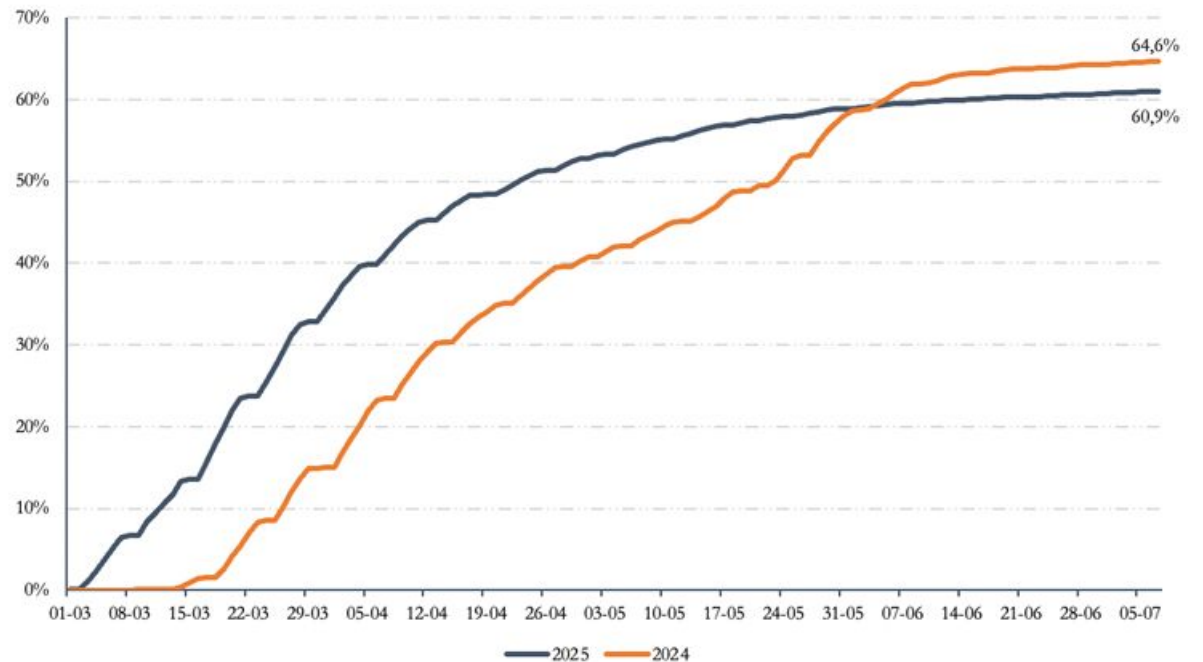


Campaña de inmunización 2025

El año 2025 se realizó una campaña de inmunización de 29 semanas, extendiéndose desde el 1 de marzo hasta el 26 de septiembre.

Hubo una cobertura total a nivel nacional del **77,78%**, equivalente a más de **8,1 millones de dosis administradas** (Servicio de Salud Metropolitano Central, 2025). Sin embargo, en la semana 27 de la campaña la cobertura de vacunación de personas mayores (60 años o más) fue del **60,9%** (2.428.816 vacunados), inferior al **64,6%** (2.493.975 vacunados) registrado en 2024, **significando una disminución de 65.159 personas mayores vacunadas**.

Proporción de vacunación diaria contra la influenza en personas de 60 años o más (desde la semana epidemiológica hasta la semana 27 de cada año)



Fuente: Centro de Políticas Públicas e Innovación en Salud y Centro de Conocimiento e Investigación en Personas Mayores, Universidad del Desarrollo (2025).



Campaña de inmunización 2026

Este año, la campaña comenzó el día lunes 2 de marzo de 2026, con una **meta de cobertura contra la influenza de 85% a nivel nacional por cada grupo objetivo.**

Dentro de la población objetivo definida por el Ministerio de Salud, en este estudio se trabajó con el grupo de **personas de 60 y más años.**

GRUPOS OBJETIVOS:

- Personal de Salud.
- **Personas de 60 y más años.**
- Enfermos crónicos entre 11 y 59 años.
- Embarazadas en cualquier etapa del embarazo.
- Niños/as desde los 6 meses y hasta 5° año básico.
- Familiares de lactantes prematuros menores de 37 semanas de gestación.
- Familiares de lactantes inmunosuprimidos menores de 6 meses de edad.
- Trabajadores/as de la educación preescolar y escolar hasta 8° año de enseñanza básica.
- Trabajadores/as de sectores avícolas, ganaderas y de criaderos de cerdo.





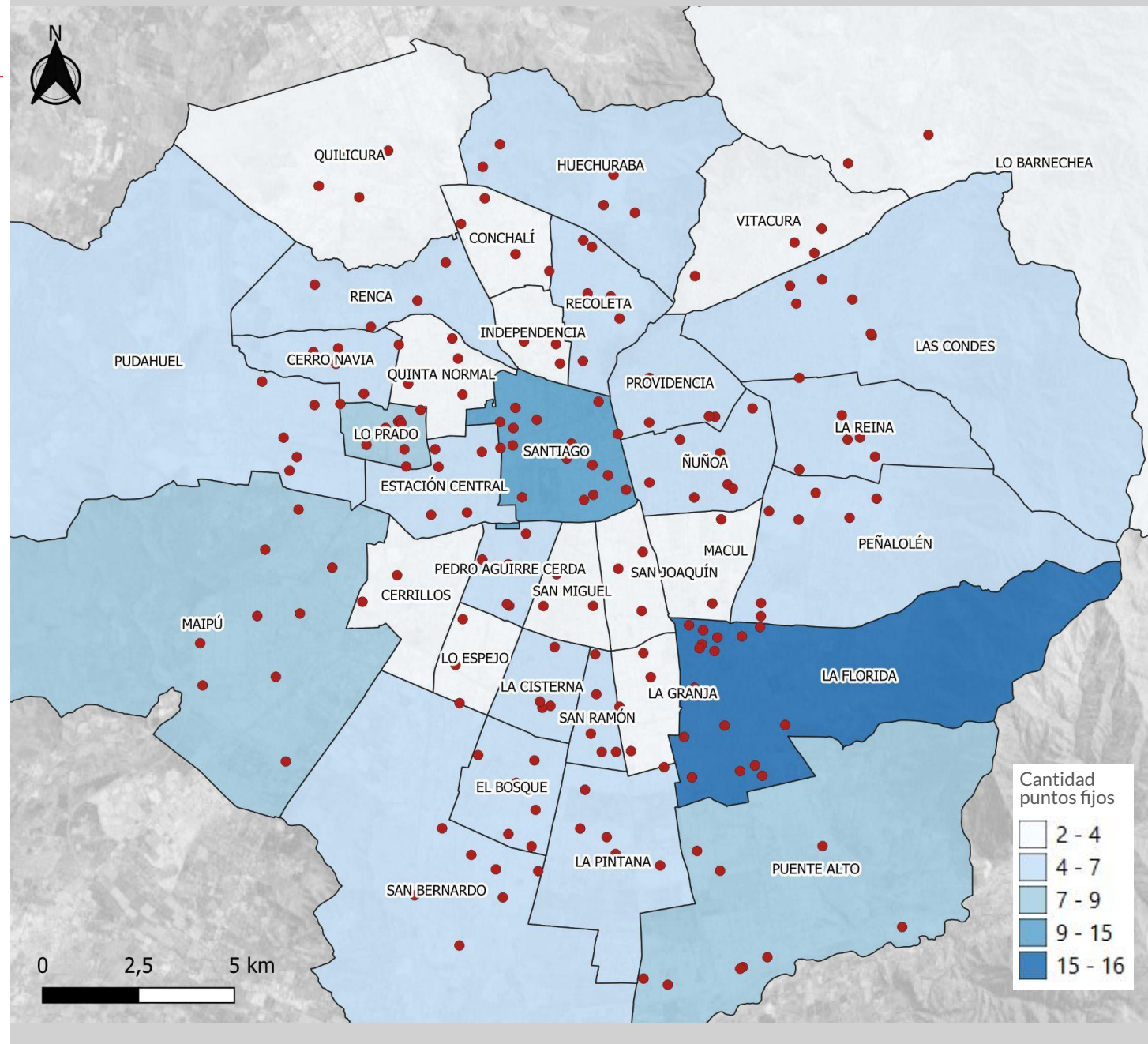
CANTIDAD DE PUNTOS DE VACUNACIÓN PÚBLICA EN EL GRAN SANTIAGO

En el Gran Santiago, hay un total de 195 puntos de vacunación pública fijos

Ministerio de Salud

Las comunas que poseen más puntos de vacunación pública son **La Florida y Santiago**, con 16 y 15 puntos fijos respectivamente.

Por otra parte, las comunas de **Cerrillos y Lo Barnechea** cuentan solo con 2 puntos fijos de vacunación pública cada una.



The background features a dark grey gradient with a faint, stylized illustration of a cityscape on the left side. The illustration includes several tall buildings with rectangular windows and a central figure that appears to be a person or a structure, rendered in a light grey, line-art style. The main text is centered in the upper half of the image.

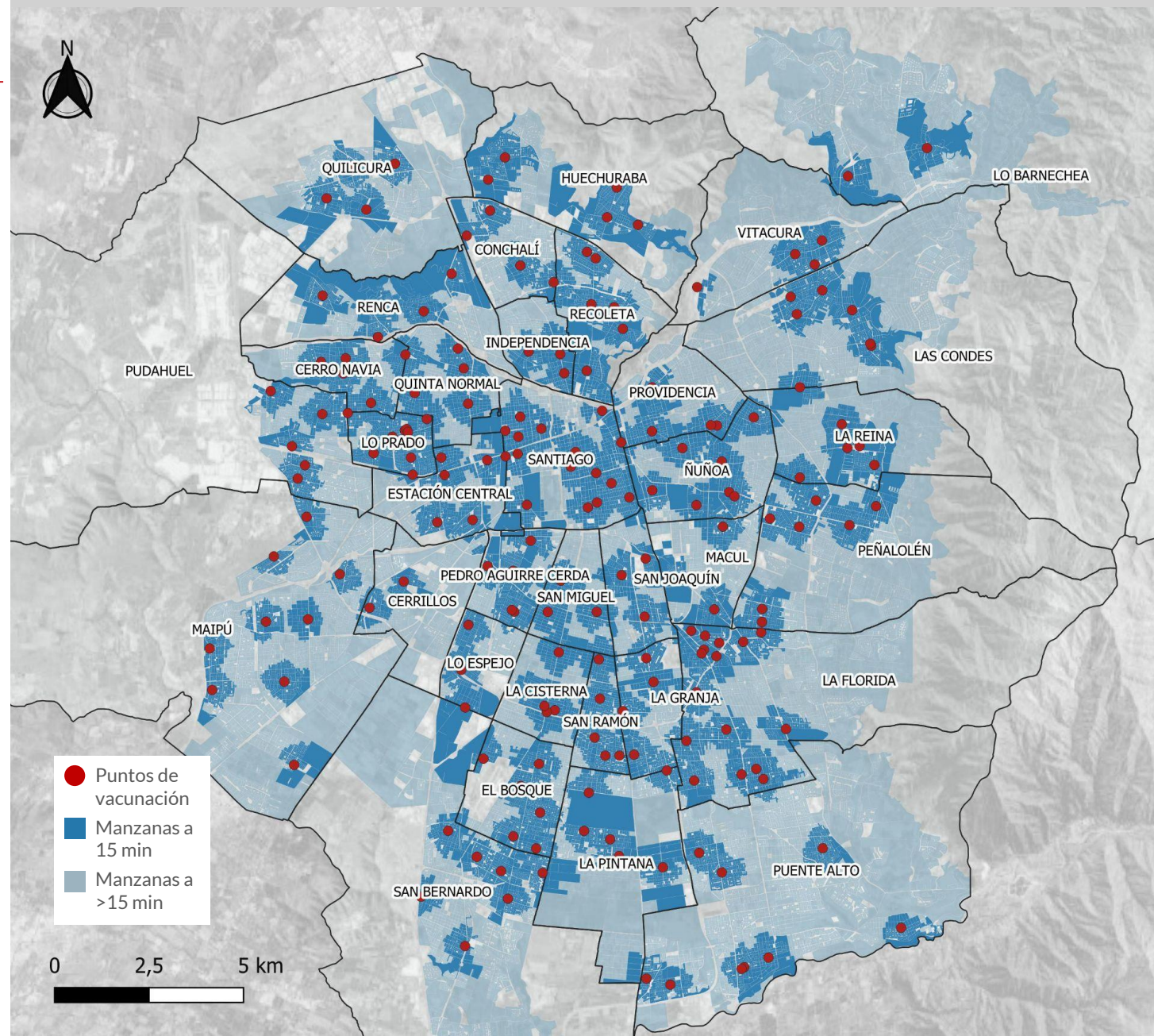
ACCESIBILIDAD A PUNTOS DE VACUNACIÓN PÚBLICA EN EL GRAN SANTIAGO

El 52% de las personas mayores en la ciudad se encuentra a menos de 15 minutos caminando de un punto de vacunación pública

Las personas mayores de las comunas de **Lo Prado, San Ramón y Huechuraba** presentan mayor accesibilidad a puntos de vacunación pública, en contraste con las personas mayores de **Maipú, Lo Barnechea, Las Condes y Puente Alto**.

Según Medina-González, 2022, la velocidad de caminata de una persona mayor es de 3,24 km/h.

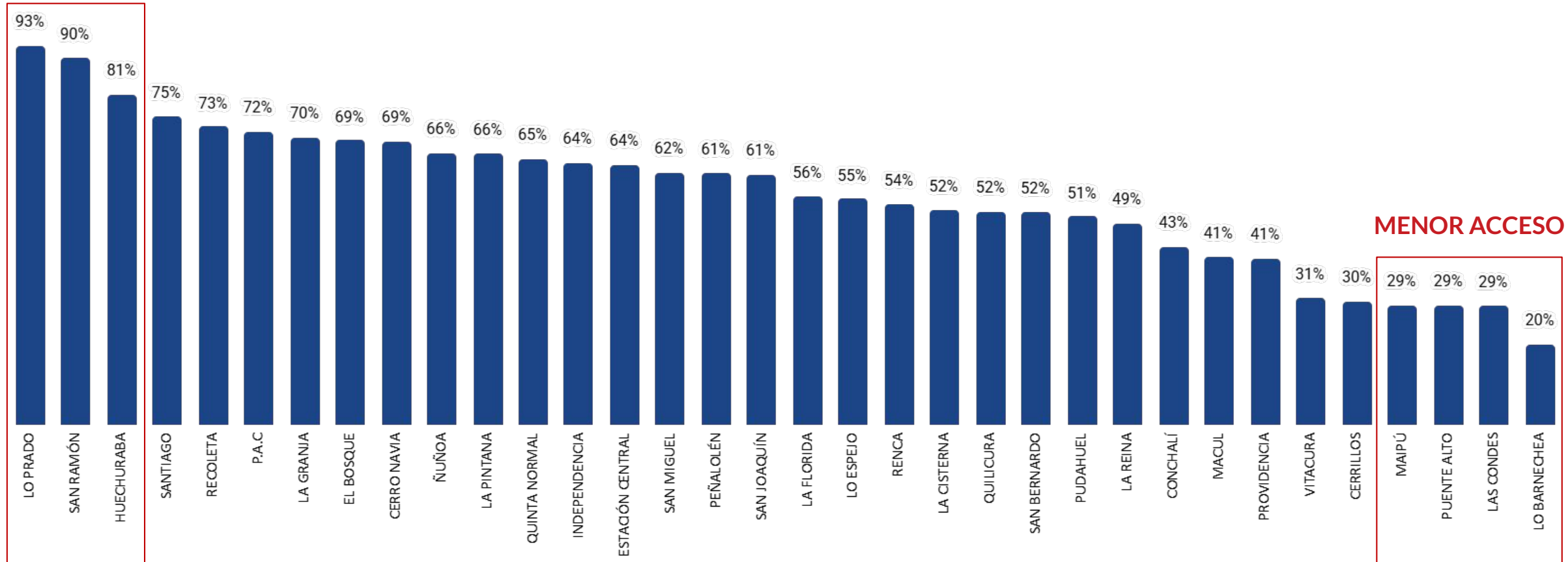
Fuente: Corporación Ciudades en base a Minsal e INE.



Personas Mayores y Vacunación Pública en el Gran Santiago

Porcentaje de personas mayores que se encuentran a 15 minutos caminando de un punto de vacunación pública por comuna:

MAYOR ACCESO



Fuente: Corporación Ciudades en base a Minsal e INE.





**SI NOS CONCENTRAMOS EN LA
ACCESIBILIDAD DE PERSONAS
MAYORES VULNERABLES...**

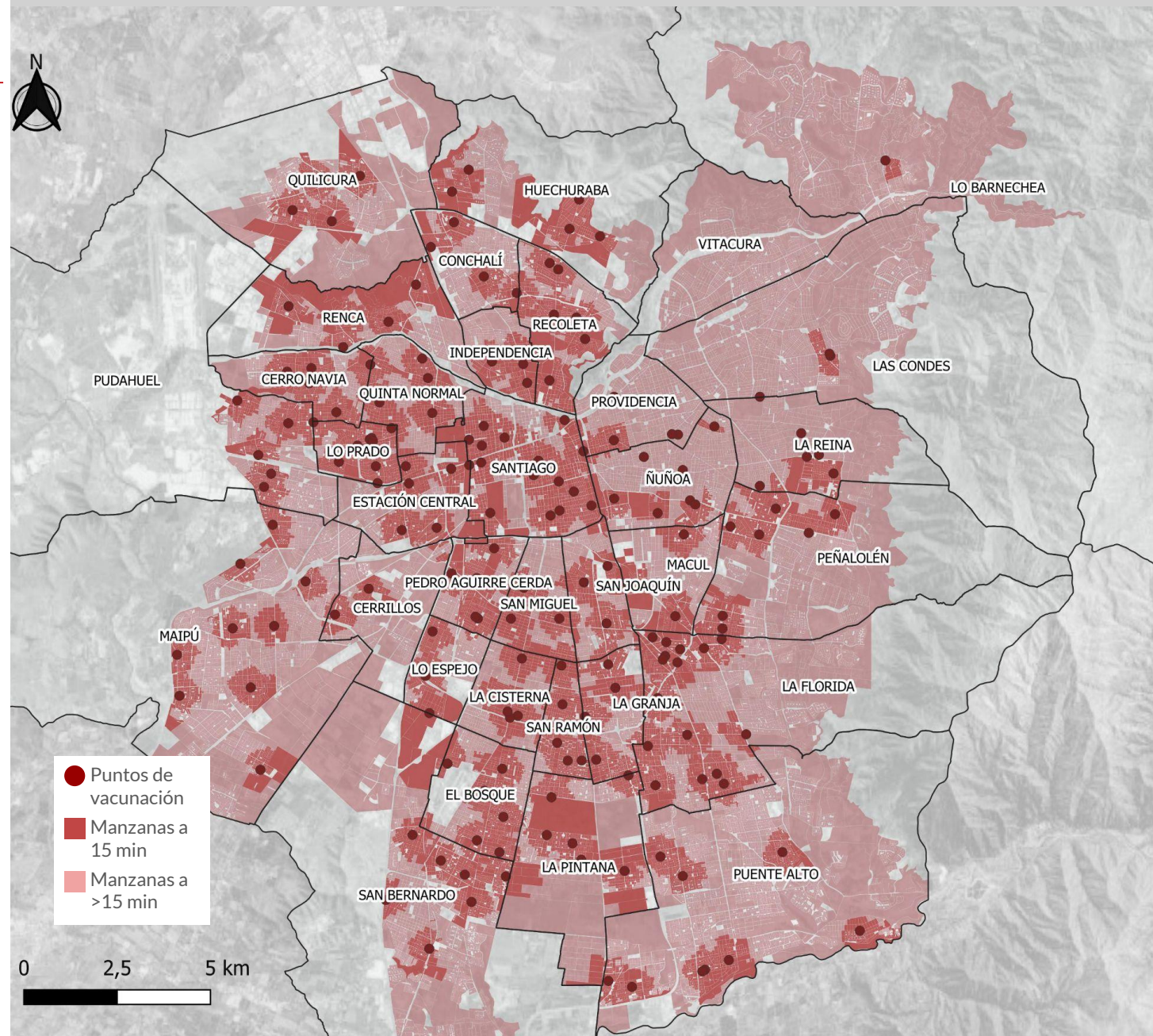
El 56% de las personas mayores vulnerables está a 15 minutos caminando de un punto de vacunación pública

En las comunas de **Lo Prado, Huechuraba y San Ramón**, más del 90% de las personas mayores vulnerables se encuentran a menos de 15 minutos caminando de un punto de vacunación pública.

En contraste con **Maipú, Puente Alto, Cerrillos y Lo Barnechea**, donde solo 3 de cada 10 personas mayores vulnerables cumplen esta condición.

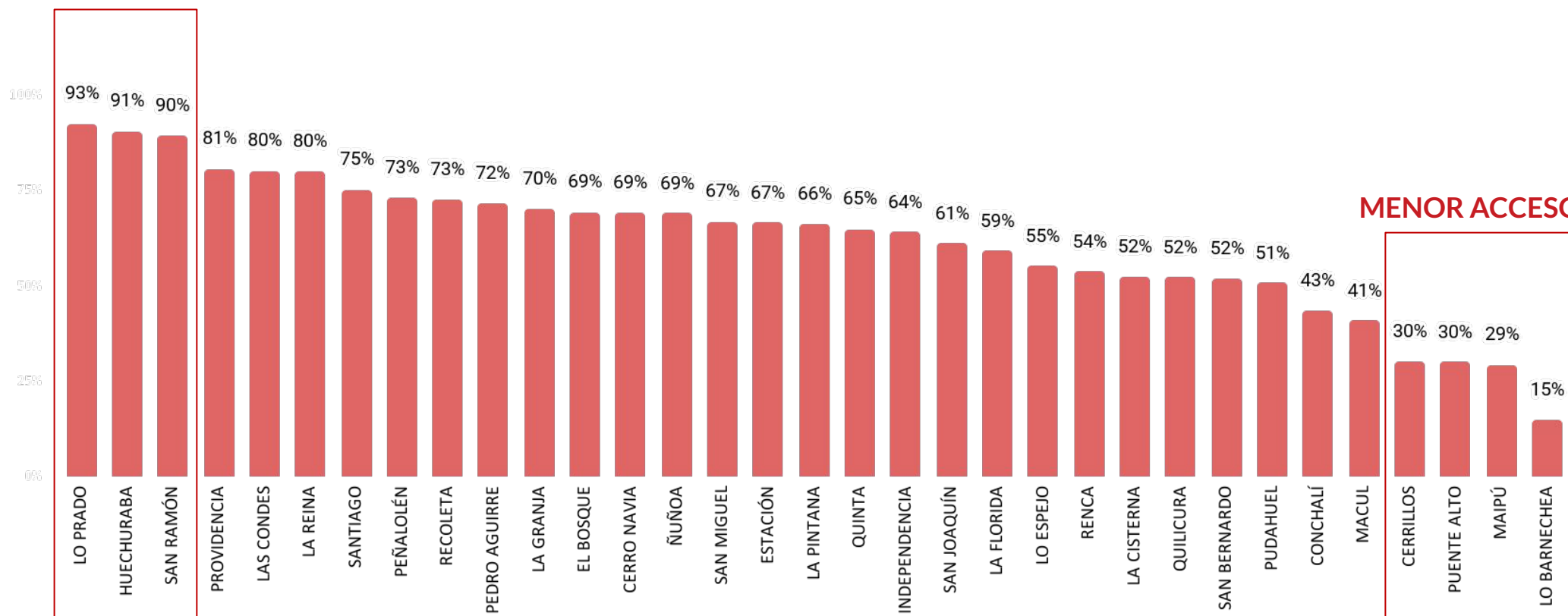
Según Medina-González, 2022, la velocidad de caminata de una persona mayor es de 3,24 km/h.

Fuente: Corporación Ciudades en base a Minsal, Midesoyf e INE.



Porcentaje de **personas mayores vulnerables** que se encuentran a **15 minutos** caminando de un punto de vacunación pública por comuna:

MAYOR ACCESO



Fuente: Corporación Ciudades en base a Minsal, Midesoyf e INE.



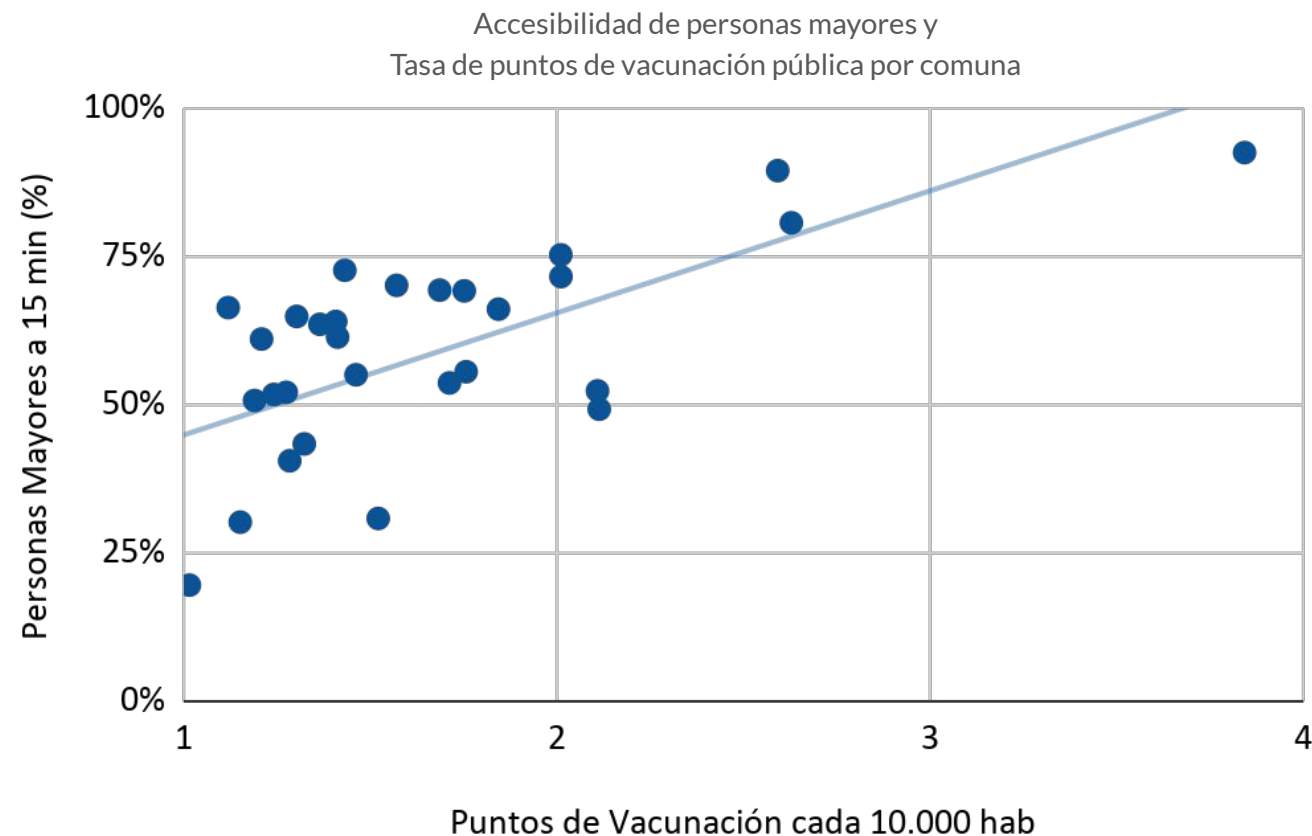


CANTIDAD DE PUNTOS DE VACUNACIÓN PÚBLICA Y ACCESIBILIDAD

A más puntos de vacunación pública cada 10.000 habitantes, mayor es la accesibilidad de personas mayores

Ministerio de Desarrollo Social y Familia,
Ministerio de Salud e INE

Al comparar el porcentaje de personas mayores que cuenta con accesibilidad a 15 minutos de un punto de vacunación pública y la cantidad de puntos de vacunación por cada 10.000 habitantes, **se observa un leve comportamiento positivo entre ambas variables**. La pendiente indica que a **mayor cantidad de puntos de vacunación cada 10.000 habitantes, la accesibilidad a nivel comunal de las personas mayores es más alta**.



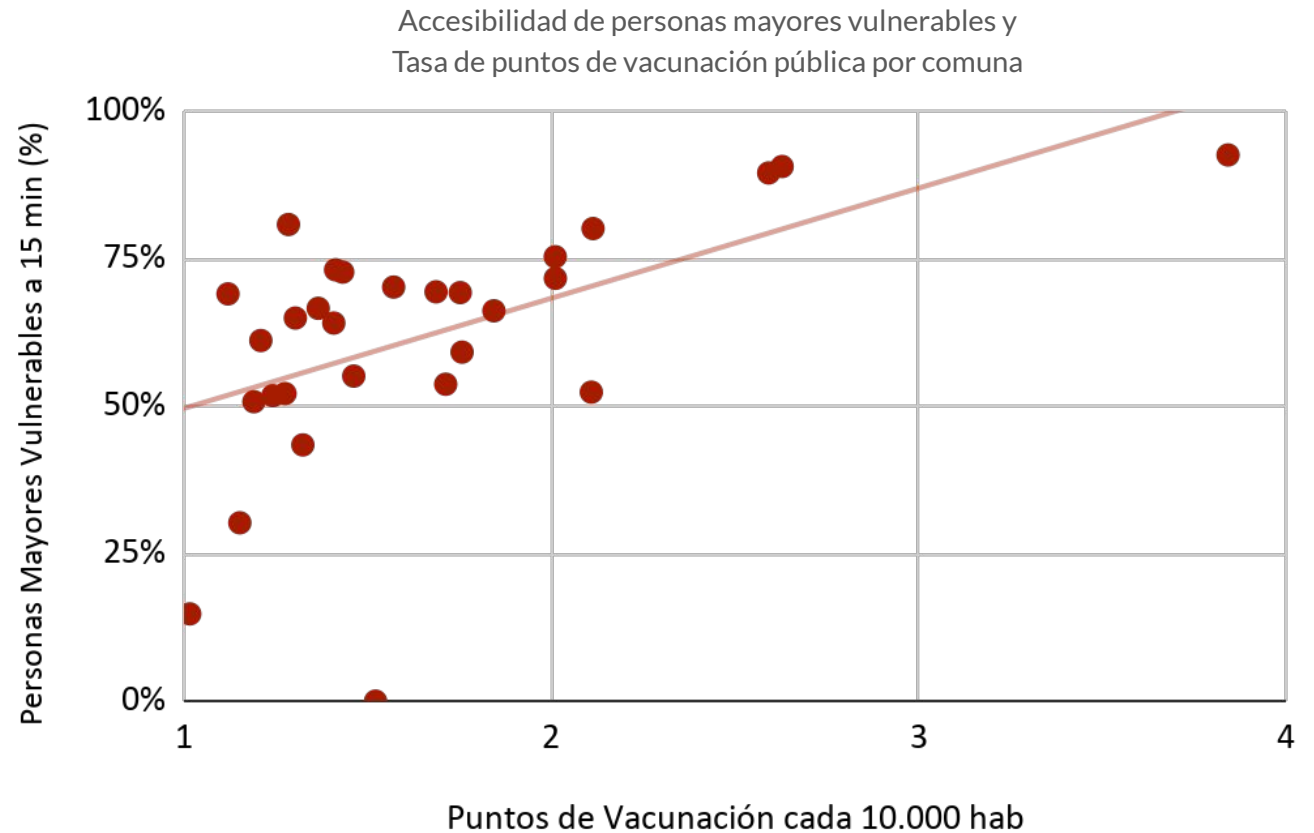
Fuente: Corporación Ciudades en base a Minsal, Midesoyf e INE.



A más puntos de vacunación pública cada 10.000 habitantes, mayor es la accesibilidad de personas mayores vulnerables

Ministerio de Desarrollo Social y Familia,
Ministerio de Salud e INE

Al comparar el porcentaje de personas mayores vulnerables que cuenta con accesibilidad a 15 minutos de un punto de vacunación y la cantidad de puntos de vacunación por cada 10.000 habitantes, **se observa un leve comportamiento positivo entre ambas variables**. La pendiente indica que a **mayor cantidad de puntos de vacunación cada 10.000 habitantes, la accesibilidad a nivel comunal** de las personas mayores vulnerables es más alta.



Fuente: Corporación Ciudades en base a Minsal, Midesoyf e INE.



A stylized, light gray line-art illustration of a building facade. It features a central section with a large cross symbol, flanked by two vertical columns of square windows. The building is set against a dark gray background.

PRINCIPALES CONCLUSIONES

Principales conclusiones

Cerca de la mitad de las personas mayores no cuenta con acceso a un punto próximo de vacunación pública:

- Solo el 52% de las personas mayores del Gran Santiago cuentan con un punto de vacunación a menos de 15 minutos caminando, así como un 56% de las personas mayores vulnerables. En Maipú, Puente Alto, Cerrillos y Lo Barnechea, solo 3 de cada 10 personas mayores vulnerables cumplen con esta condición.

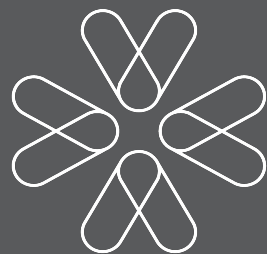
A mayor cantidad de puntos de vacunación pública por cada 10 mil habitantes, mayor accesibilidad comunal:

- Al comparar la cantidad de puntos de vacunación por cada 10.000 habitantes se observa una **tendencia positiva** que indica una mayor accesibilidad a nivel de comunas de las personas mayores.

Lo Prado, Huechuraba y San Ramón, son las comunas con mejor desempeño en accesibilidad:

- Al analizar dimensiones como mayor cantidad de puntos de vacunación y mejor accesibilidad a 15 minutos caminando de personas mayores y personas mayores vulnerables, **en Lo Prado, Huechuraba y San Ramón en ambos casos más de 46 mil personas mayores se encuentran cerca de sus centros de vacunación.**





CORPORACIÓN
ciudades